



Libertad y Orden

MINISTERIO DE EDUCACIÓN NACIONAL
República de Colombia

PERFIL DEL SECTOR EDUCATIVO
DEPARTAMENTO DE CESAR
Municipio Certificado de Valledupar

Junio, 2004

TABLA DE CONTENIDO

1. COBERTURA.....	2
1.1. Población Total y Población en Edad Escolar.....	2
1.2 Educación Preescolar, Básica y Media.....	2
1.2.1. Matrícula Total.....	2
1.2.2. Matrícula por Niveles.....	4
1.2.4. Tasas de Cobertura Bruta y Neta.....	6
1.2.5. Cobertura Bruta por Niveles	6
1.2.6. Población por Fuera del Sistema y Metas de Cobertura.....	7
1.2.7. Atención a Poblaciones y Proyectos Intersectoriales.....	8
1.2.7.1. Atención a Poblaciones	8
1.3 Educación Superior.....	11
2. CALIDAD	13
2.1 Pruebas SABER de 5° y 9° Grado.....	13
2.2 Pruebas ICFES de Acceso a la Educación Superior.....	16
2.3 Pruebas de Calidad de la Educación Superior - ECAES	21
2.4. Acreditación de Programas y Nivel de Complejidad de las IES.....	21
2.4. Programa Nacional de Bibliotecas Educativas.....	23
3. EFICIENCIA	24
3.1 Tasas de Eficiencia Interna	24
3.2. Relación Alumno/Docente	24
3.3 Modernización de las Secretarías de Educación.....	24
4. RECURSOS FINANCIEROS.....	25
4.1 Sistema General de Participaciones - SGP.....	25
4.2 Recursos de Ley 21.....	27
4.3 Fondo Nacional de Regalías - FNR.....	28
4.4. Subsidios Escolares.....	28
4.5. Transferencias para Educación Superior	28
4.6. Crédito para Educación Superior - ICETEX.....	29

1. COBERTURA

1.1. Población Total y Población en Edad Escolar.

Valledupar representa poco más de un tercio de la población del Cesar, departamento con 2/3 de población urbana, de la cual el 46% está concentrado en la capital.

La población objetivo del Sistema Educativo está cercana a los 440.000 niños y jóvenes de 5 a 24 años de edad, con casi un 70% de ellos entre 5 a 17 años.

La población de 5 a 23 años nos indica la población objetivo prioritaria del sector educativo.

Cuadro No. 1.1
Población Total y en Edad Escolar

ENTE TERRITORIAL	VALLEDUPAR	RESTO DPTO	TOTAL CESAR
Población Total 2004	371.763	662.672	1.034.435
% del Total de Pobl	36%	64%	100%
Población Urbana 2004	300.550	357.257	657.807
% Pobl. Urbana 2004	81%	54%	64%
Pobl. 5 a 17 años 2004	108.356	203.775	312.131
% Pob 5 a 17 años	29%	31%	30%
Pobl. 18 a 24 años 2004	50.138	82.620	132.758
% Pob 18 a 24 años	13%	12%	13%
Pobl. 5 a 17 años 2003	106.536	202.271	308.807
Pobl. 18 a 24 años 2003	49.040	81.573	130.613
Incremento Pob 5 a 17	1.819	1.505	3.324
Incremento Pob 18 a 24	1.097	1.048	2.145

Fuente: MEN, con base en proyecciones DANE

Cesar tiene un crecimiento poblacional de niños y jóvenes en edad escolar (5 a 17 años) superior a los 3.300 por año, de los cuales Valledupar representa 1.800, pues su tasa de crecimiento es mucho mayor que la del resto del Departamento. Esto significa la necesidad de generar anualmente como mínimo un número de cupos igual al crecimiento de la población mencionada si se quiere mantener la cobertura existente o mayor para mejorar el índice.

La población de interés prioritario de la educación superior, más de 130.000 en Cesar y con crecimiento anual cercano a los 2.100, nos indica el potencial de servicio a prestar y el esfuerzo requerido para el aumento de cobertura en este nivel.

1.2 Educación Preescolar, Básica y Media.

1.2.1. Matrícula Total

En el Gráfico 1.1.A., del total del Departamento, resalta el similar crecimiento de la matrícula y de la población en edad escolar, indicando un mantenimiento de la cobertura total. También se aprecia superior el crecimiento de la matrícula Oficial que el de la total, significando que la matrícula privada está disminuyendo.

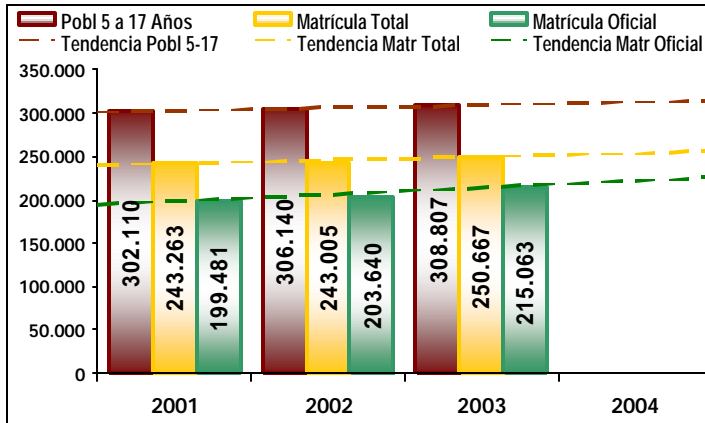


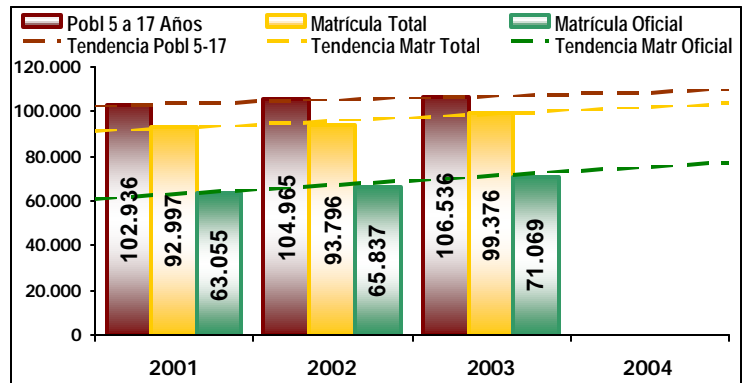
Gráfico No. 1.1.A.
Población en Edad Escolar,
Matrícula Total y Oficial
Evolución 2001 a 2003 Cesar

Frente a los cerca de 6.700 niños adicionales en edad escolar en 2003 respecto a 2001, la matrícula ha crecido en 7.400 (7.700 en 2003 y reducción de 300 en 2002), indicando que se cubrió el natural aumento poblacional y 700 niños adicionales que estaban fuera del sistema.

Por su parte, la matrícula oficial ha aumentado en el mismo período en 15.600 nuevos niños y jóvenes (4.200 en 2002 y 11.400 en 2003), con lo cual la matrícula privada disminuyó en el bienio en 8.200 estudiantes (4.500 en 2002 y 3.700 en 2003), pasando la participación de la matrícula privada del 18% al 14%.

Gráfico No. 1.1.B.
Población en Edad Escolar,
Matrícula Total y Oficial
Evolución 2001 a 2003 Valledupar

El Gráfico 1.1.B., correspondiente a Valledupar, muestra el mayor crecimiento de la matrícula que de la población. Igualmente se aprecia el ligeramente mayor crecimiento de la matrícula oficial que de la total.



Frente a los 3.600 niños adicionales en edad escolar en 2003 respecto a 2001, la matrícula ha crecido en 6.400 (800 en 2002 y 5.600 en 2003), indicando que se cubrió una cantidad de niños superior al crecimiento poblacional (2.800 menos por fuera del sistema).

Por su parte, la matrícula oficial ha aumentado en el mismo período en 8.000 nuevos niños y jóvenes (2.800 en 2002 y 5.200 en 2003), con lo cual la matrícula privada disminuyó en el bienio en 1.600 estudiantes (disminución de 2.000 en 2002 y crecimiento de 400 en 2003), pasando la participación de la privada del 32% al 28%.

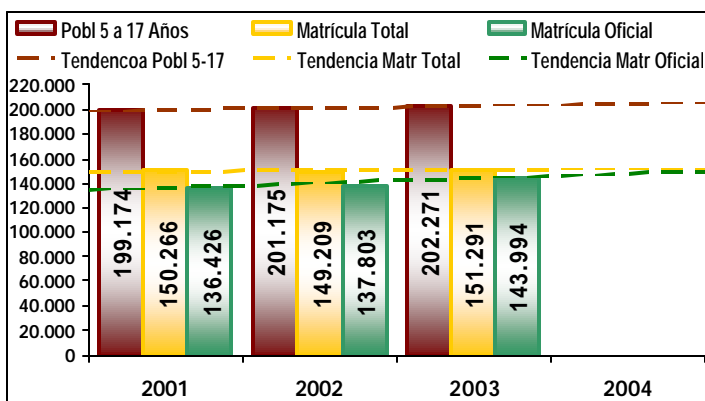


Gráfico No. 1.1.C.
Población en Edad Escolar,
Matrícula Total y Oficial
Evolución 2001 a 2003 Resto del
Departamento

El Gráfico 1.1.C, correspondiente al resto del Departamento, muestra menor crecimiento de la matrícula total que de la población objetivo y la desaparición casi total de matrícula privada.

Frente a los cerca de 3.100 niños adicionales en edad escolar en 2003 respecto a 2001, la matrícula ha crecido en 1.000 (disminución de 1.100 en 2002 y aumento de 2.100 en 2003), indicando que se cubrió una cantidad de niños inferior al crecimiento poblacional (2.100 más por fuera del sistema).

Por su parte, la matrícula oficial ha aumentado en el mismo período en 7.600 nuevos niños y jóvenes (1.400 en 2002 y 6.200 en 2003), con lo cual la matrícula privada disminuyó en el bienio en 6.600 estudiantes (2.500 en 2002 y 4.100 en 2003), pasando la participación de la privada del 9% al 5%.

1.2.2. Matrícula por Niveles

Del 100% de matrícula del Cesar, el 40% es de Valledupar y el 60% del resto del Departamento.

**Cuadro No. 1.2
Matrícula 2003 por niveles**

NIVELES EDUCATIVOS	VALLEDUPAR		RESTO DEPTO		TOTAL CESAR	
	TOTAL	OFICIAL	TOTAL	OFICIAL	TOTAL	OFICIAL
PREJARDÍN Y JARDÍN	6.038	2.449	9.564	8.313	15.602	10.762
TRANSICIÓN	7.707	5.239	12.310	11.771	20.017	17.010
BÁSICA PRIMARIA	46.499	33.039	87.068	83.473	133.567	116.512
BÁSICA SECUNDARIA	29.375	23.249	32.951	31.594	62.326	54.843
MEDIA	9.757	7.093	9.398	8.843	19.155	15.936
TOTAL	99.376	71.069	151.291	143.994	250.667	215.063

Fuente: MEN, Resolución 166.

Del anterior cuadro se desprenden las siguientes conclusiones:

- El número de niños que ingresa al grado de transición es bajo para el total del Departamento (75%), pues debe ser como mínimo una quinta parte de los de básica primaria (5 grados). Para Valledupar, siendo ciudad capital, el 83% es también bajo.
- La matrícula de básica secundaria (4 grados) debería ser cerca de cuatro quintas partes de la básica primaria si no existiera deserción; lo cual nos indica que el 79% en Valledupar accede a la básica secundaria, siendo apenas el 47% para el resto del Departamento.
- La matrícula de la educación Media debería ser la mitad de la básica secundaria, siendo el 61% los jóvenes que habiendo ingresando a la secundaria llegan a este nivel en el Departamento, para Valledupar 66% y para el resto del Departamento 57%.

1.2.3. Matrícula por Grado, Sector y Zona

El comportamiento por grados de la gráfica nos muestra: El faltante de cobertura en transición en los dos entes territoriales; Un pico en 1° en Valledupar indicando alta repitencia o problemas de información; Una disminución promedio anual de matrícula en cada grado de primaria del 3% en Valledupar (sin contar el pico de 1°) y 8% en el resto del Departamento; Una disminución promedio anual de matrícula en cada grado de 6° a 11° del 14% en Valledupar y del 11% en el resto del Departamento.

Valledupar muestra la necesidad de evitar la fuerte deserción a partir de 8°. El resto del Departamento debe controlar la deserción en todos los grados.

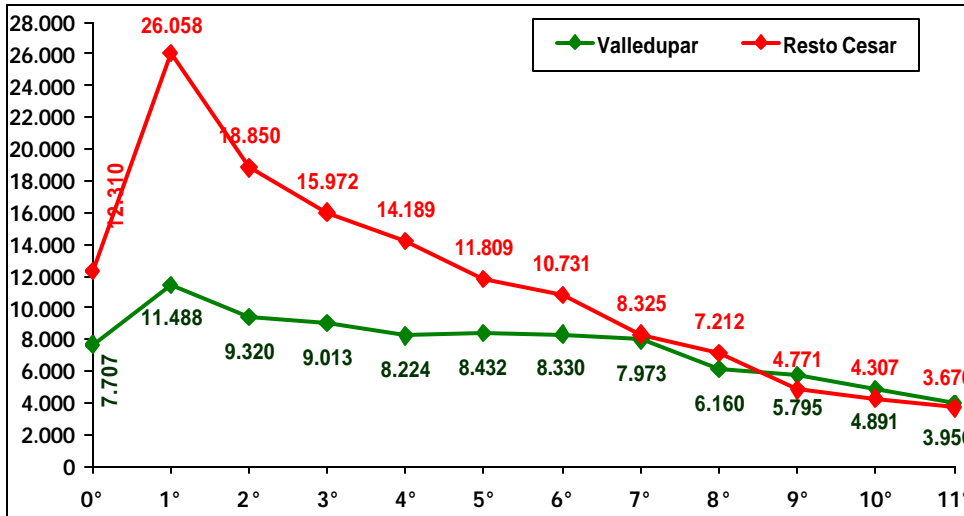


Gráfico N° 1.2 - Matrícula Total por Grados

Fuente: MEN, Resolución 166. No incluye matrícula de prejardín y jardín ni de adultos.

En Valledupar el 10% no termina la primaria, el 38% no termina la secundaria y el 58% no logra culminar la media. Se destaca el aumento de la deserción a partir de 8°

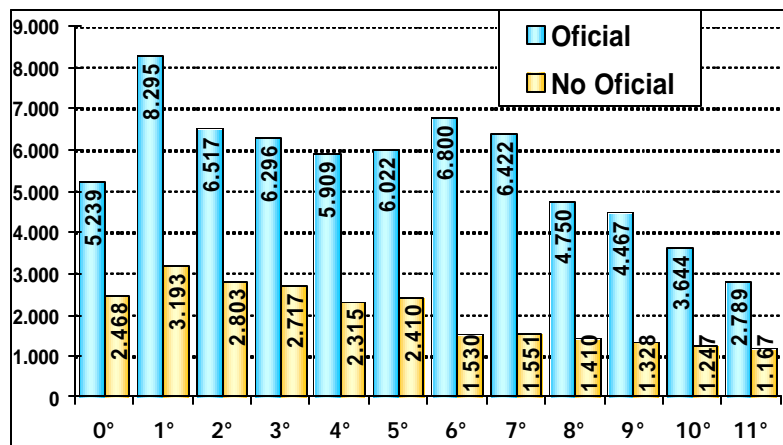
En el resto del Cesar la deserción es enorme, el 37% no termina la primaria, el 75% no termina la secundaria y el 81% no logra culminar la media. La deserción es fuerte en todos los grados.

Gráfico N° 1.3.A Matrícula por Sector Valledupar

Fuente: MEN, Resolución 166. No incluye matrícula de prejardín y jardín ni de adultos.

El sector oficial representa el 72% de la matrícula.

La retención en el sector oficial es relativamente buena en primaria, sin considerar primero. En secundaria, especialmente a partir de 8° la deserción es enorme.



El sector privado representa el 28% de la matrícula de 1° y 19% del grado 11°. Presenta deserción significativa en primaria y al ingreso a secundaria, mostrándose baja en adelante.

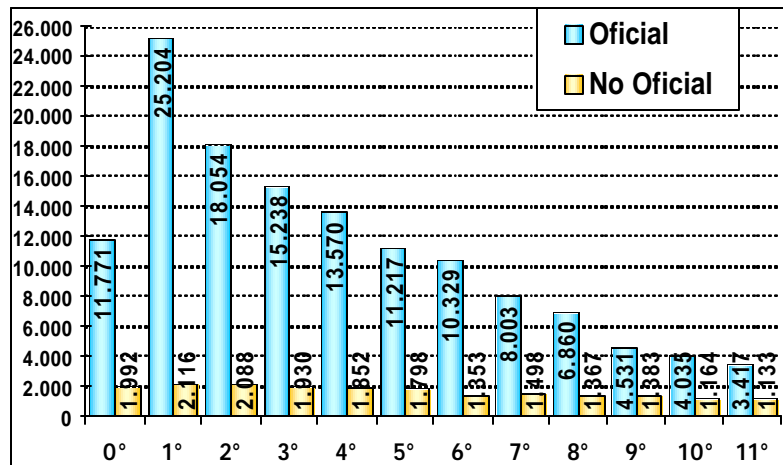
Gráfico N° 1.3.B Matrícula por Sector Resto del Departamento

Fuente: MEN, Resolución 166. No incluye matrícula de prejardín y jardín ni de adultos.

El sector oficial representa el 95% de la matrícula.

El problema de baja retención en todos los niveles es ante todo del sector oficial.

El sector privado representa el 3% de la matrícula de 1° y el 7% de 11°.



A la fecha no está disponible la matrícula por zona de 2003.

1.2.4. Tasas de Cobertura Bruta y Neta

El Departamento del Cesar presentó un ligero avance en su cobertura bruta en 2003 (2,7%), precedido por un retroceso en 2002 de 1.2%, con lo cual su crecimiento para los dos años es apenas del 1,5%. Sigue muy por debajo del promedio nacional.

Cuadro No. 1.3
Tasas de cobertura por ente territorial, 2001 - 2003

DEPARTAMENTO / MUNICIPIO	COBERTURA BRUTA			COBERTURA NETA		
	2001	2002	2003	2001	2002	2003
COLOMBIA	81%	82%	83%	76%	79%	N.D.
CESAR	74.6%	73.4%	76.1%	71.5%	70.1%	N.D.
VALLEDUPAR	83.8%	82.4%	87.6%	79.9%	78.2%	N.D.
RESTO DEPTO	69.8%	68.7%	70.1%	67.2%	65.9%	N.D.

Fuente: MEN, Oficina de Planeación.

N.D.: No disponible a la fecha

Valledupar también presenta progreso, pues aunque en 2002 retrocedió 1,4% en cobertura bruta, en 2003 avanzó un 5,2%, con lo cual en los dos años mejoró un 3,8%.

El resto del Departamento todavía está lejos de los promedios nacionales. Su crecimiento en cobertura bruta de 1.4% en el 2003, que por el descenso del 2002 apenas significa un incremento de 0,3% para los dos años, lo ubica 13% por debajo de la cobertura bruta del País.

1.2.5. Cobertura Bruta por Niveles

En el Cuadro No. 1.4 se indica la evolución de las coberturas brutas por niveles entre 2001 y 2003.

Cuadro No. 1.4
Tasas de Cobertura Bruta por Niveles, 2001 - 2003

	CESAR			VALLEDUPAR			RESTO DPTO		
	2001	2002	2003	2001	2002	2003	2001	2002	2003
PREESCOLAR (5 a 6 años)	28%	29%	39%	28%	30%	45%	28%	28%	36%
BÁSICA PRIMARIA (7 a 11 años)	114%	106%	108%	113%	105%	112%	114%	106%	106%
BÁSICA SECUNDARIA(12 a 15 años)	63%	67%	68%	88%	91%	92%	50%	55%	55%
MEDIA (16 a 17 años)	43%	48%	46%	62%	66%	63%	32%	37%	36%
TOTAL (5 a 17 años)	75%	73%	76%	84%	82%	88%	70%	69%	70%

Fuente: MEN, Oficina de Planeación.

Considerando que en preescolar se comparan dos años de vida con un único grado (transición), 50% equivale a cobertura total, entonces se puede decir para Cesar que aún la quinta parte de sus niños no acceden a este grado obligatorio. En Valledupar tendríamos por captar aún un 10%. Por supuesto debe destacarse el avance en este grado en ambos entes territoriales.

En básica primaria los datos indican cobertura total para. Incluso tan altos porcentajes podrían deberse a que la población proyectada DANE se queda corta ante el mayor crecimiento poblacional en el Departamento.

En básica secundaria destaca la muy baja cobertura en el resto del Departamento, sin lograrse evolución en 2003. Este debe ser el mayor esfuerzo en Cesar respecto a cobertura.

Para la media ya ha desertado más de un tercio de la población escolar en Valledupar (esta debe ser la prioridad en cobertura para este ente). En el Cesar apenas llega a poco más de un tercio. En ambos casos no se ve clara evolución en aumento de cobertura.

1.2.6. Población por Fuera del Sistema y Metas de Cobertura

Con base en los análisis anteriores se presentan los datos oficiales de población por fuera del sistema y un estimativo producto del análisis del comportamiento de la matrícula por niveles, a fin de poner a consideración del ente territorial estas cifras para la planeación de sus metas y consecuentes estrategias para el mejoramiento de la cobertura:

- A. OFICIAL: De la diferencia entre el dato oficial DANE de la población de 5 a 17 años y la matrícula sin prejardín y jardín, resulta la población por fuera del sistema que se observa en el cuadro siguiente.

Cuadro No. 1.5
Población por Fuera del Sistema 2003 (Oficial)

	Cesar	Valledupar	Resto Dpto
Transición	31.348	9.546	21.802
Primaria	-9.632	-4.835	-4.797
Secundaria	29.501	2.715	26.786
Media	22.525	5.772	16.753
TOTAL	73.742	13.198	60.544

Como se aprecia, esta metodología utilizada normalmente para el total de la población de 5 a 17 años, al desglosarla por niveles nos muestra números negativos que son restados de los positivos y consecuentemente alteran el total. Por el contrario, en lugares donde las proyecciones poblacionales están excedidas en razón al cambio de las dinámicas poblacionales, aparece aún población por fuera del sistema que realmente no existe, reflejándose notoriamente en el alto número por fuera del sistema en primaria.

Por otra parte presenta el problema de estar considerando dos años de edad contra un sólo grado de preescolar, inflando la población por fuera del sistema en Transición.

- B. CÁLCULO CON ANÁLISIS DE MATRÍCULA: Del análisis del comportamiento de la matrícula por grados se hace este estimativo, útil en los casos en que se tengan serias dudas de las proyecciones poblacionales del DANE, las cuales ya tienen 10 años y en consecuencia pueden generar inconsistencias. Esta metodología recalcula la población escolar partiendo de considerar que la matrícula de primaria es equivalente a la población entre 7 y 11 años.

Para el Departamento las cifras presentan una pequeña modificación pero para Valledupar la diferencia es notoria, pues su población por fuera del sistema se incrementa en más de 6.000 y su porcentaje de cobertura pasaría del 88% al 81%.

Cuadro No. 1.6
Población por Fuera del Sistema 2003
(Cálculo con Base en Matrícula por Niveles)

	Cesar	Valledupar	Resto Dpto
Transición	17.670	5.774	11.895
Primaria	0	0	0
Secundaria	36.638	6.439	30.270
Media	25.764	7.574	18.278
TOTAL	80.072	19.787	60.443

Esta población por fuera del sistema se ratifica con la información del Gráfico 1.2 (página 5), donde se puede apreciar que si en 2004 la matrícula de cada grado fuera la misma del 2003 en el grado precedente, y para 1° mantenemos el mismo número (equivalente a tasa de crecimiento cero), la matrícula de Valledupar crecería en 7.500 estudiantes en un sólo año, pues el enorme problema del municipio está en la baja retención.

En el marco de la política de ampliación de cobertura del Plan Sectorial 2003-2006 “La Revolución Educativa”, existen dos (2) estrategias esenciales: i) Reorganización y ii) Recursos adicionales para la atención de la población vulnerable.

La estrategia de Reorganización tiene como finalidad la mejor distribución y utilización de los recursos del Sistema General de Participaciones (SGP), de tal manera que se asegure un mayor balance y equidad en la distribución de los recursos físicos, humanos y financieros y la óptima utilización de la capacidad instalada. Con el desarrollo de este programa se busca la generación de 800.000 nuevos cupos en todo el país.

La estrategia de Recursos Adicionales para la Atención de la Población Vulnerable está dirigida a la creación de 640.000 nuevos cupos educativos en todo el país, a partir de la utilización de los recursos del Fondo Nacional de Regalías y los recursos del Programa de Educación Rural del Ministerio de Educación Nacional.

En este contexto, la Secretaría de Educación de Cesar propuso la creación de 71.196 nuevos cupos en el cuatrienio 2003 – 2006, mediante las estrategias de Reorganización y Recursos Adicionales. Sin embargo, Cesar aumentó para 2003 su matrícula total en 7.700 (oficial en 11.400) estudiantes habiendo sido su meta 16.100. Es importante revisar y ajustar sus cifras así como sus estrategias de cobertura.

1.2.7. Atención a Poblaciones y Proyectos Intersectoriales

1.2.7.1. Atención a Poblaciones

- **Etnoeducación**

La población indígena del Departamento era de 17.135 personas en 2000, equivalente al 2% de la población indígena del país (785.300). En el Cuadro No. 1.7 se muestra la población escolarizada por grupos étnicos.

En los departamentos de Magdalena, Cesar, La Guajira, Sucre y Córdoba, se realizaron en 2002 tres mesas regionales con la participación de la población indígena Arhuaca, Wayuu y Zenú, con el fin de concertar y preparar los diagnósticos de la situación actual de la prestación del servicio en las comunidades indígenas. Se realizó una mesa nacional, que reunió las inquietudes planteadas en las

anteriores mesas de trabajo y como resultado se presentó al nivel nacional una propuesta de directiva ministerial para definir la prestación del servicio a la luz de la Ley 715 de 2001 y del Decreto 804 de 1995.

Cuadro No. 1.7
Población Indígena en Edad Escolar por Pueblos

Grupos Étnicos perteneciente a la Macroregión	Población escolarizada por grupos étnicos
Arhuaco - ika	1.001
Kogui	5
Guayú	8
Motilón Barí	38
Yukpa	707
TOTAL	1.759

Fuente: Dirección de Planeación del MEN, 2000

Entre 2002 y 2003 se realizaron tres talleres en la Escuela Normal Superior María Inmaculada de Manaure, dirigidos a los Docentes, Directivos Docentes y comunidad educativa, sobre la socialización de la Cátedra de Estudios Afrocolombianos. También se capacitaron 200 docentes, por valor de \$12,5 millones.

Las acciones realizadas en los departamentos que hacen parte de la Sierra se han encaminado a diagnosticar la situación etnoeducativa a través de las Mesas Regionales Indígenas como la realizada en la Guajira y de varias reuniones con las comunidades, tanto en el Cesar como en Magdalena. Así mismo se ha asesorado a las SED en la prestación del servicio etnoeducativo, orientándolas en el nombramiento de etnoeducadores, el fortalecimiento de los PEC de acuerdo a los planes de vida y el mejoramiento y dotación de la infraestructura.

- **Población Desplazada y Desvinculada**

Según datos del Registro Nacional de Población Desplazada por la Violencia, de la red de Solidaridad Social de la Presidencia de la República, a enero de 2003 la Población Desplazada en el Departamento del Cesar estaba compuesta por 7.593 hogares con 41.507 personas, de las cuales 19.522 eran menores de edad.

Las acciones realizadas en el Departamento del Cesar, con relación a la población desplazada en el 2002 fueron las siguientes: i) Programa Aceleración del Aprendizaje: 4 grupos en Valledupar, donde se beneficiaron 4 docentes y 100 alumnos. ii) Taller “Escuela y Desplazamiento”: 2 en Valledupar, se beneficiaron 60 docentes del Departamento e indirectamente 1.800 alumnos. Por otro lado, las acciones programadas para el año 2.003 son: i) Programa Aceleración del Aprendizaje: dirigido a 5 grupos en Valledupar, con 5 docentes y 125 alumnos beneficiados.

En el 2003 se realizaron las siguientes acciones: (i) Cinco grupos del Programa Aceleración del Aprendizaje en Valledupar. Se beneficiaron 5 docentes y 125 alumnos. (ii) Un taller en Valledupar dirigido a 35 docentes en la propuesta pedagógica “Escuela y Desplazamiento”. Se beneficiaron indirectamente 1225 estudiantes. (iii) Fortalecimiento a la entidad territorial a través de un encuentro nacional donde se divulgó la Política de atención educativa a la población escolar desplazada y se capacitó en la propuesta pedagógica “Escuela y Desplazamiento”.

El Ministerio de Educación a través de la Dirección de Poblaciones entró a hacer parte del Centro de Coordinación y Acción Integral - CCAI, dirigido por la Presidencia de la República, que tiene como

función principal la formulación y coordinación de programas en aquellas zonas donde ha retornando la fuerza pública; la Sierra es una de las zonas focalizadas. El Centro asumió la coordinación de la ayuda interinstitucional de la Sierra Nevada, así como de otros municipios o departamentos que requieran intervenciones sociales inmediatas por parte del Estado. La mayoría de las acciones que ha emprendido el Ministerio en la Sierra se vienen coordinando desde el Centro.

Respecto a la región de la Sierra Nevada de Santa Marta en Total se han adelantado a la fecha las siguientes acciones de atención a la población desplazada:

- ✓ **25** grupos de Aceleración del Aprendizaje: 8 en **Valledupar**, 2 en **Ciénaga**, 3 en **Fundación**, 6 en **Santa Marta**, 1 **Zona Bananera**, 4 en **Riohacha** y 1 en **San Juan del Cesar** (25 docentes y 625 alumnos beneficiados).
- ✓ **12** grupos del Programa de Educación Básica – Metodología CAFAM: 2 en **Ciénaga** y 2 en **Fundación**, 2 en **Ciénaga** y 2 en **Fundación** y 4 en **Riohacha** (16 docentes y 448 alumnos beneficiados).
- ✓ Asignación de 350 Subsidios del Fondo MEN – ICETEX en colegios privados para básica secundaria en **Fundación**.
- ✓ Se realizaron talleres en las capitales departamentales en “Escuela y Desplazamiento” y en “Capacitación en herramientas pedagógicas y de desarrollo de competencias para la convivencia”.
- ✓ Se han invertido **\$394** millones.

• **Alfabetización**

Especial atención merece la alta tasa de analfabetismo¹ en el Departamento del Cesar, que en 2001 fue de 14,8% ubicándose en un nivel muy superior al promedio nacional (7,5%). Esta tasa de analfabetismo muestra la necesidad de un esfuerzo importante en aras de lograr reducciones más importantes del analfabetismo en la región. La tasa de analfabetismo para las mujeres fue de 13,8% y de 15,8 % para los hombres. La evolución de la tasa de analfabetismo entre 1985 y 2001 en el Departamento indica un avance desigual entre los sectores urbano y rural. Mientras en el sector urbano la tasa de analfabetismo se redujo en 26%, en el sector rural se redujo 22%. La reducción de las tasas de analfabetismo es más significativa a favor de los hombres, para quienes la tasa de analfabetismo se redujo entre 1993 y 2001 en 14%, mientras que para las mujeres disminuyó 13%.

Cuadro No. 1.8
Tasa de Analfabetismo para Población con 15 o más Años por Sexo y Zona

	1985	1993	1998	1999	2000	2001
NACIONAL						
TOTAL	13,5	9,9	8,7	8,3	8,1	7,5
Cabecera	8,4	5,7	4,8	4,8	4,8	4,5
Resto	26,1	20,3	19,7	18,2	17,5	16,1
Hombres	13,0	9,9	8,8	8,1	8,0	7,5
Mujeres	14,0	9,8	8,5	8,5	8,1	7,5
CESAR						
TOTAL	19,4	17,1	13,2	13,5	13,2	14,8
Cabecera	14,1	12,3	6,3	7,7	8,3	10,4
Resto	29,7	27,4	25,0	24,2	22,0	23,2
Hombres		18,4	14,5	13,6	13,6	15,8
Mujeres		15,8	11,9	13,4	12,7	13,8

FUENTE: DNP-UDS- Misión Social, con base en censos 85-93. DANE / EH nacionales.

¹ La tasa de analfabetismo se estimó con el número de personas mayores de 15 años que manifiestan no saber leer ni escribir, en relación con la población total del mismo grupo de edad.

- ✓ Dentro de la focalización que se ha establecido para la alfabetización de jóvenes y adultos iletrados se priorizará la atención a la población de los municipios que hacen parte de la Sierra.
- ✓ Se espera alfabetizar en los tres departamentos a **18.500** personas, para lo cual se les ha convocado a participar de una reunión en la ciudad de Bogota los días 17 y 18 para definir el plan de acción.
- ✓ Los recursos a invertir serán de **\$500 millones** aproximadamente.

• **Población con Necesidades Educativas Especiales**

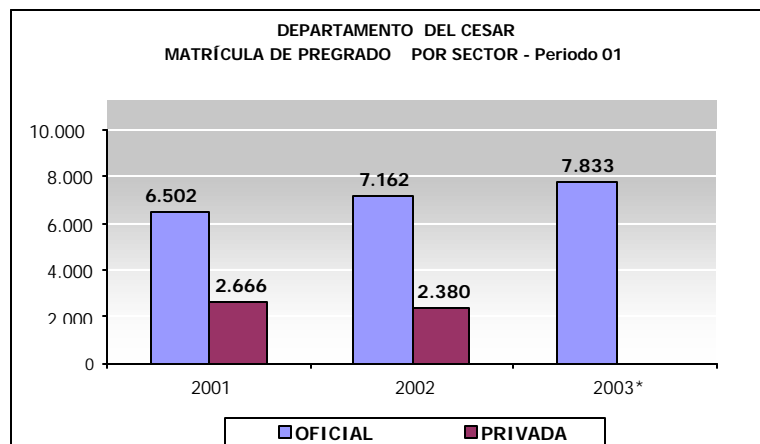
El 10 y 11 de junio se desarrolló una jornada de apoyo técnico para la organización de la oferta, específicamente para el municipio de San Juan del Cesar.

• **Proyecto de Educación Rural**

Los municipios del Cesar beneficiados son: **Bosconia** y **Pueblo Bello** (20 experiencias y 400 alumnos). Los recursos a invertir serán de **\$73 millones**..

1.3 Educación Superior

Según proyecciones DANE para 2003, la población de 18 a 23 años en Cesar era de 113.228. La matrícula oficial y privada se muestran en el Gráfico siguiente para los tres últimos años. La tasa de cobertura, incluyendo matrícula de pregrado privada y oficial alcanzaba el 7%.



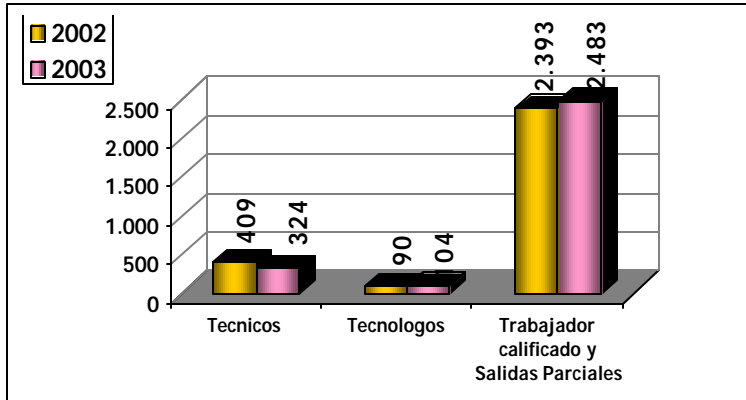
FUENTE: ICFES - Estadísticas de Educación
Viceministerio de Educación Superior - Sub-dirección de Análisis
Matrícula de Pregrado por sector 2001 – 2003
* Datos preliminares

En el año 2001 prestaba el servicio de Educación Superior una institución, que ofrecía 22 programas de pregrado y 6 de postgrado. Mediante la modalidad de extensión se ofrecían 30 programas de pregrado y 7 de postgrado.

En 2001, frente a 3.316 solicitudes para pregrado, se ofrecieron 3.552 cupos. Para este mismo año, el número de egresados fue de 882 estudiantes, y se graduaron 961 estudiantes. El exceso de solicitudes sobre los cupos se concentró en las instituciones públicas, en donde se presentaron 2.523 solicitudes y se ofrecieron 2.267 cupos. En las Instituciones privadas se presentó el fenómeno

opuesto: se ofrecieron 1.160 cupos frente a una demanda de 532. En programas de postgrado se ofrecieron 236 cupos y se presentaron 31 solicitudes.

Gráfico No. 1.7
Matrícula SENA 2002 y 2003 por Modalidad



En el Departamento de Cesar existen 5 centros regionales del SENA. En estos se incrementó la matrícula un 1% en 2003 respecto a 2002 como se aprecia en el Gráfico N° 1.7.

En cuanto a la matrícula de técnicos y tecnólogos, cayó en un 14%.

Cuadro No. 1.10
Programas Activos de Educación Superior

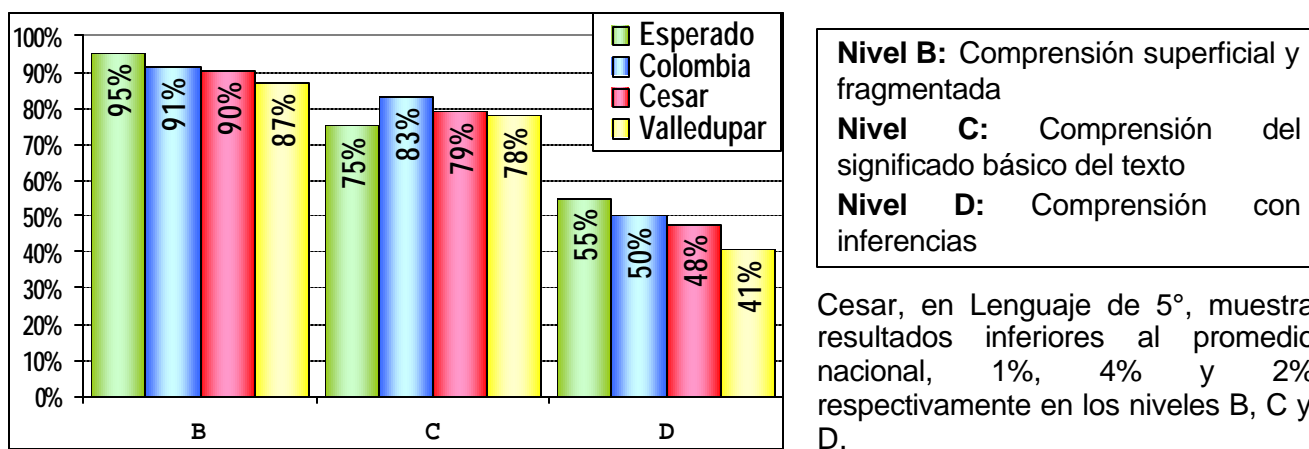
PREGRADO	
UNIVERSITARIOS	60
TECNOLÓGICOS	16
TÉCNICOS PROFESIONALES	2
TOTAL	78
POSGRADO	
ESPACIALIZACION	32
MAESTRIA	0
DOCTORADO	0
TOTAL	32
METODOLOGIA	
PRESENCIALES	82
SEMIPRESENCIAL	27
A DISTANCIA	1
TOTAL	110

2. CALIDAD

2.1 Pruebas SABER de 5° y 9° Grado.

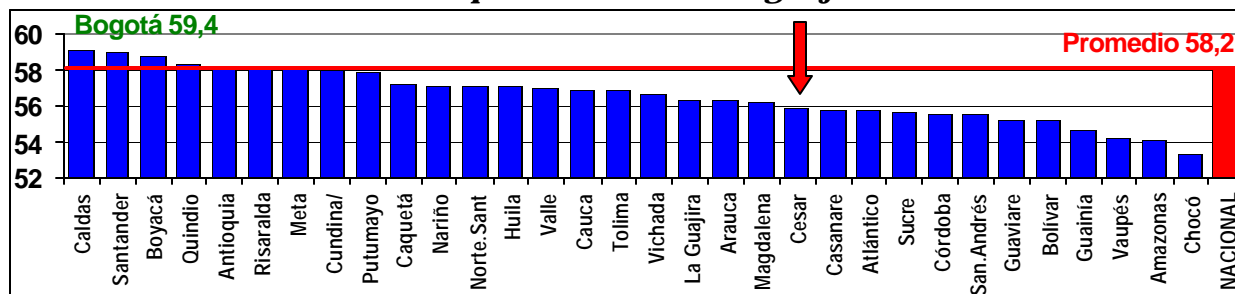
Las pruebas censales SABER, realizadas en 2002 y 2003, permiten apreciar el nivel alcanzado por los estudiantes de 5° y 9° en el logro de competencias en Lenguaje, Matemáticas, Ciencias y Ciudadanas.

Gráfico 2.1
Niveles de Logro Alcanzados - Lenguaje Grado 5°



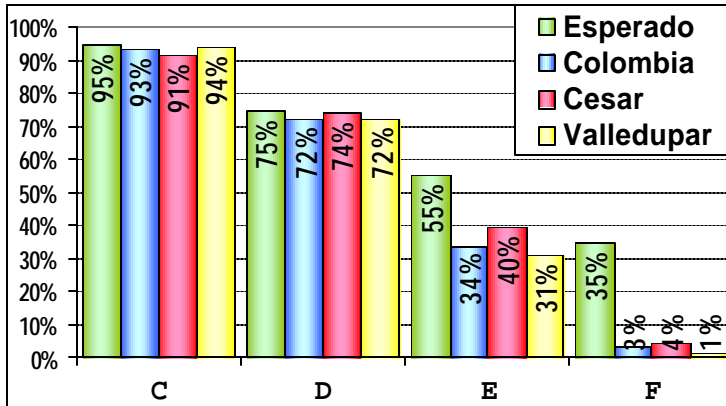
Valledupar presenta resultados aún peores que los del Departamento, 4%, 5% y 9% por debajo en los tres niveles en su orden.

Gráfico 2.2
Promedios Departamentales Lenguaje Grado 5°



En lenguaje de 5°, Cesar ocupó el 21er lugar en los promedios departamentales, encontrándose 2,3 puntos por debajo del promedio nacional.

Gráfico 2.3 - Niveles de Logro Alcanzados - Lenguaje Grado 9°

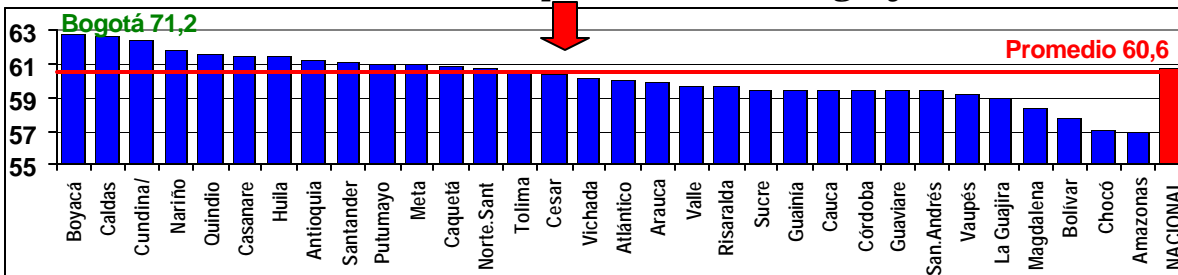


Nivel C: Comprensión del significado básico del texto
Nivel D: Comprensión con inferencias
Nivel E: Relaciona la comprensión entre textos
Nivel F: Comprensión crítica

Cesar, en Lenguaje de 9°, muestra resultados inferiores al promedio nacional en el nivel C, esto significa que mientras en el País el 7% no alcanza las competencias mínimas, este porcentaje en Cesar es del 9%. Sin embargo, supera el promedio nacional en los tres niveles más avanzados (2% en D, 6% en E y 1% en F. Merece la pena que el Departamento analice con mayor profundidad el buen resultado de 9° contra el inferior de 5°.

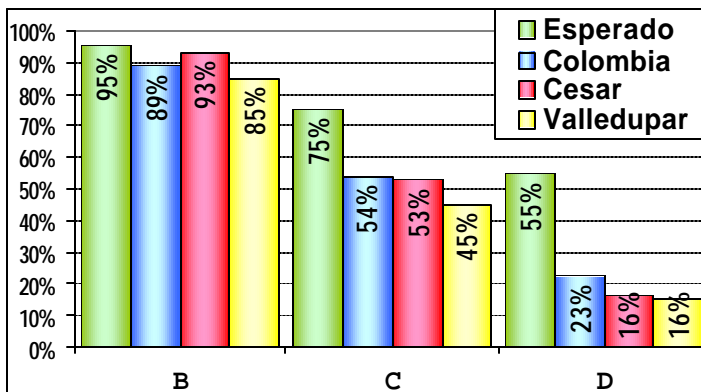
Valledupar, por el contrario, supera el promedio nacional en el nivel básico (C), iguala el D y está por debajo en los niveles E y F (3% y 2% respectivamente).

Gráfico 2.4 - Promedios Departamentales Lenguaje Grado 9°



En lenguaje de 9°, Cesar ocupó el 15° lugar en los promedios departamentales, encontrándose 0,2 puntos por debajo del promedio nacional.

Gráfico 2.5 - Niveles de Logro Alcanzados - Matemáticas Grado 5°

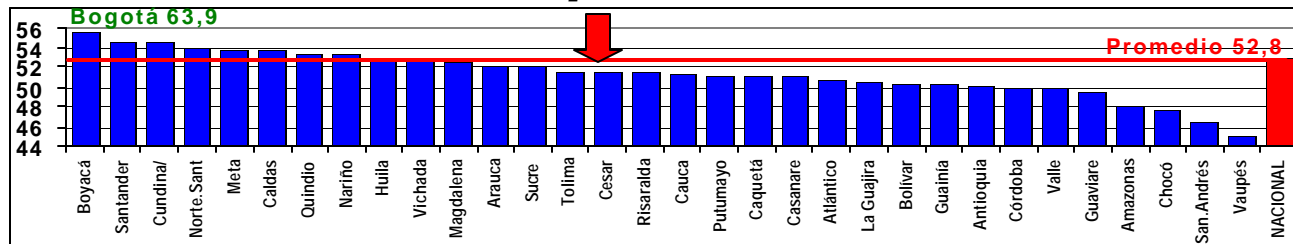


Nivel B: Resuelve problemas cotidianos
Nivel C: Resuelve problemas simples
Nivel D: Resuelve problemas complejos

Cesar, en Matemáticas de 5°, muestra resultado superior al nacional en el nivel B, aunque inferior al esperado, y se encuentra por debajo del promedio del País en los niveles C y D (1% y 7% respectivamente), muy por debajo de los esperados.

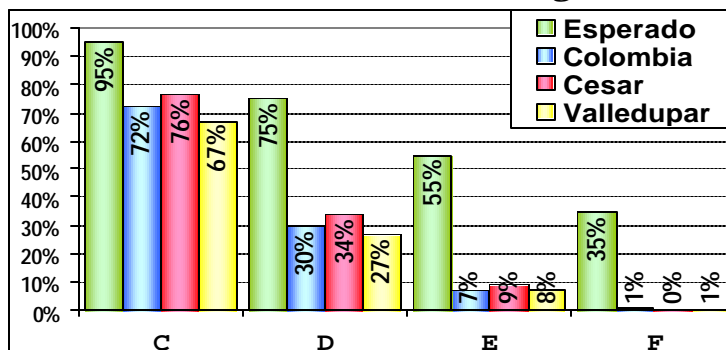
Valledupar, nuevamente por debajo del Departamento, está aún más lejos de los esperados y de los promedios nacionales.

Gráfico 2.6 - Promedios Departamentales Matemáticas Grado 5°



En Matemáticas de 5°, Cesar ocupó el 15° lugar en los promedios departamentales, encontrándose 1,3 puntos por debajo del promedio nacional.

Gráfico 2.7 - Niveles de Logro Alcanzados - Matemáticas Grado 9°

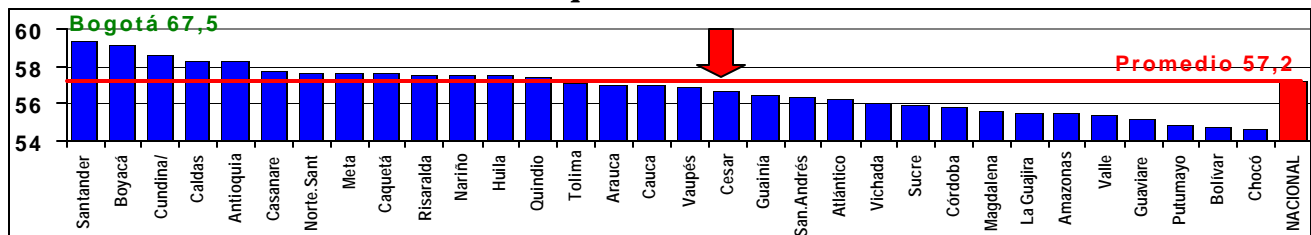


Nivel C: Resuelve problemas simples
Nivel D: Resuelve problemas complejos
Nivel E: Resuelve problemas complejos con estrategia de solución simple
Nivel F: Resuelve problemas complejos con estrategia de solución compleja

Cesar, en Matemáticas de 9°, muestra resultados inferiores a los esperados (por debajo 19% en C, 41% en D, 46% en E y 35% en F) y superiores a los nacionales (4% en C, 4% en D y 2% en E).

Valledupar, en matemáticas de 9°, está por debajo del Departamento, la Nación y los esperados.

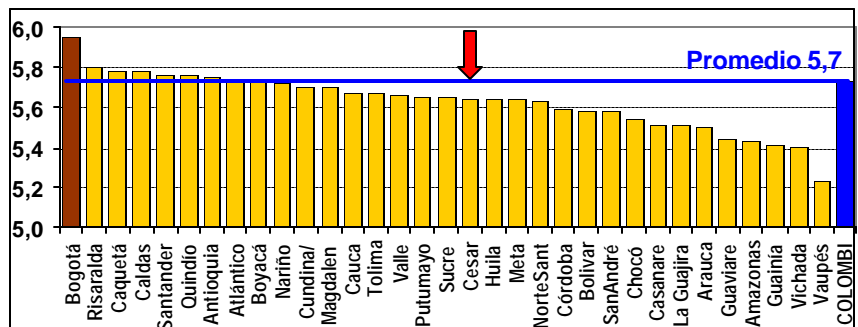
Gráfico 2.8 - Promedios Departamentales Matemáticas Grado 9°



En Matemáticas de 9°, Cesar ocupó el 18° lugar en los promedios departamentales, encontrándose 0,5 puntos por debajo del promedio nacional.

Gráfico 2.9 Promedios Departamentales Competencias Ciudadanas Grado 5°

Los estudiantes de 5° de Cesar ocuparon el 17° lugar en los promedios departamentales, 0,1 puntos por debajo del promedio nacional.



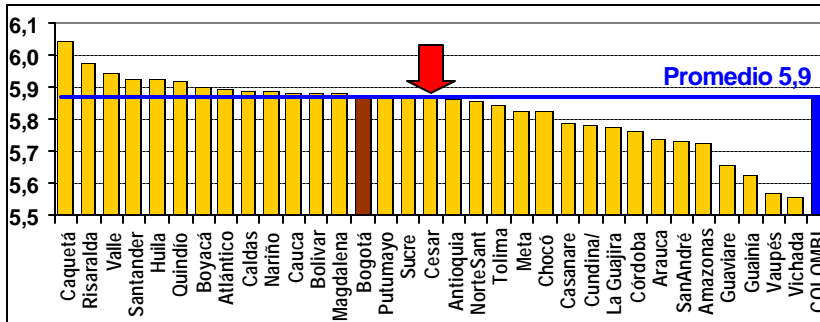
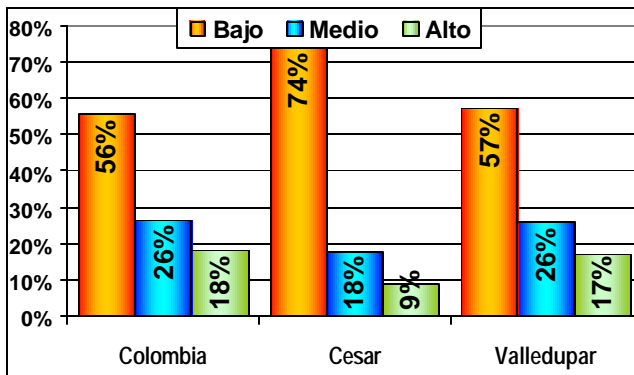


Gráfico 2.10
Promedios Departamentales
Competencias Ciudadanas
Grado 9°

En 9° pasan al 16° lugar entre los departamentos, con el mismo dato del promedio nacional.

2.2 Pruebas ICFES de Acceso a la Educación Superior.

Gráfico 2.11 - Clasificación de Planteles según Categoría de Desempeño en 2003.



En el Departamento de Cesar, tres quintas partes de los planteles educativos se encuentran en nivel bajo de desempeño y menos de la décima parte en nivel alto. Su situación de calidad educativa está en peores condiciones que el promedio nacional.

Valledupar muestra resultados ligeramente inferiores al promedio nacional, un 1% menos en nivel alto y un 1% más en el bajo.

Gráfico 2.12.A - Promedio Combinado ICFES 2003 Departamentos

Cesar está por debajo del País en el promedio combinado de las 9 áreas básicas. Ocupa el 20° lugar entre los 32 Departamentos y el 10° entre los 14 de mediana población.

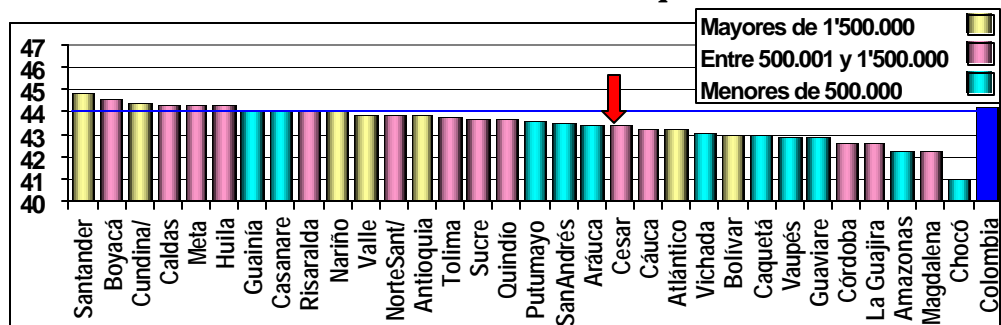


Gráfico 2.12.B - Promedio Combinado ICFES 2003 Distritos y Municipios

Valledupar, con el 18° promedio entre los 46 distritos y municipios certificados del País y el 7° entre las 15 ciudades de tamaño medio, se encuentra en el promedio nacional.

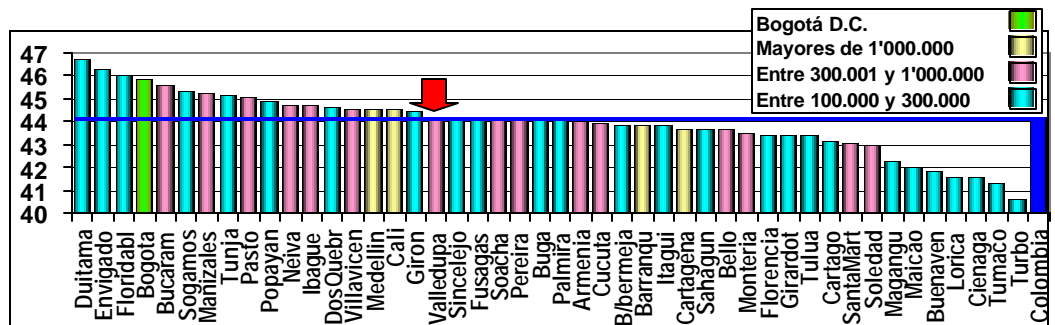
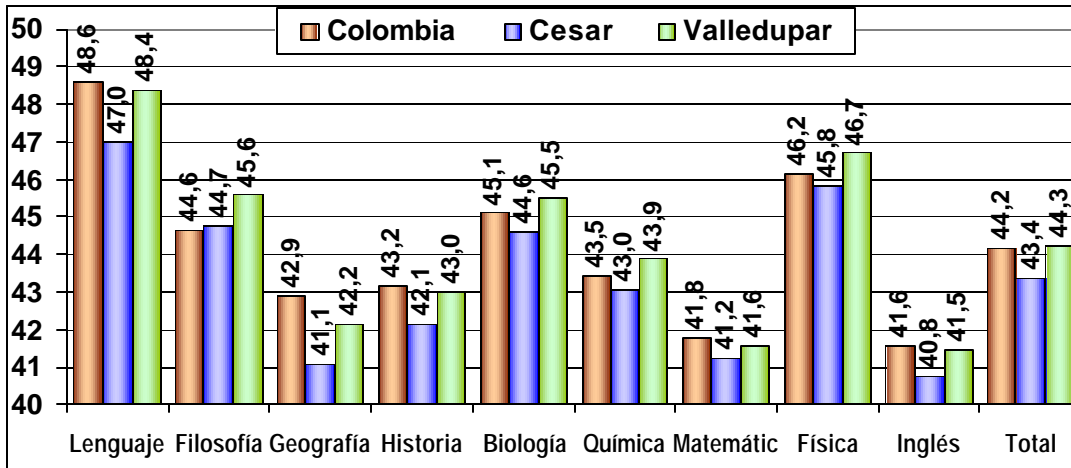


Gráfico 2.13
Promedios por Área en pruebas ICFES 2003



En los promedios de las pruebas del ICFES podemos apreciar que Cesar supera únicamente el promedio nacional en Filosofía, 0,1 puntos por encima. Resaltan los 1,8 y 1,6 puntos porcentuales que está el Departamento por debajo respectivamente en Geografía y Lenguaje. En el promedio de las 9 áreas Cesar está 0,8 puntos por debajo del promedio nacional.

Valledupar supera los promedios nacionales en 4 de las 9 áreas. Destaca positivamente Filosofía un punto arriba del promedio nacional y negativamente Geografía 0,7 puntos por debajo. En el promedio de las 9 áreas está 0,1 puntos por encima del promedio nacional.

Las gráficas siguientes nos permiten ver de manera comparativa la situación actual del Departamento en cada área y en el combinado de las 9. Estas representan el porcentaje de estudiantes que superaron los 45 puntos en cada una de las pruebas.

Gráficos 2.14.
Porcentaje Estudiantes con más de 45 puntos en 2003 y evolución 2002 - 2003

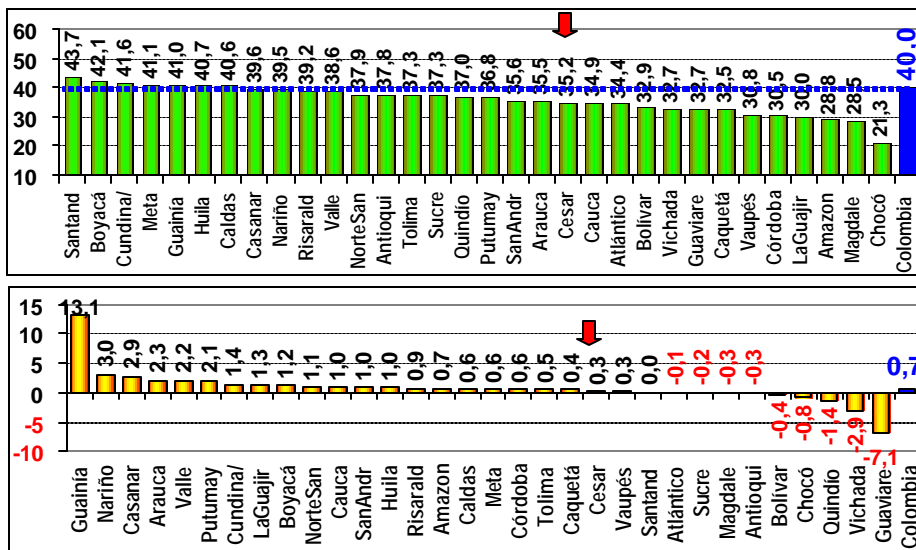


Gráfico 2.14.A
Promedio Combinado

En Cesar logran superar los 45 puntos el 35,2% de los alumnos, 4,5% menos que en el promedio nacional.

En 2003 Cesar mejoró, pues un 0,3% más de sus alumnos superó los 45 puntos. Avance inferior al del País avanzó (0,7%), con lo cual su desventaja aumentó.

Gráfico 2.14.B
Lenguaje

En Cesar superan los 45 puntos el 58,3% de los alumnos, 7,9% menos que en el promedio nacional.

En 2003 Cesar mejoró, logrando que un 2,9% más de sus alumnos superara los 45 puntos. Avance superior al nacional, con lo cual su desventaja comparativa disminuyó.

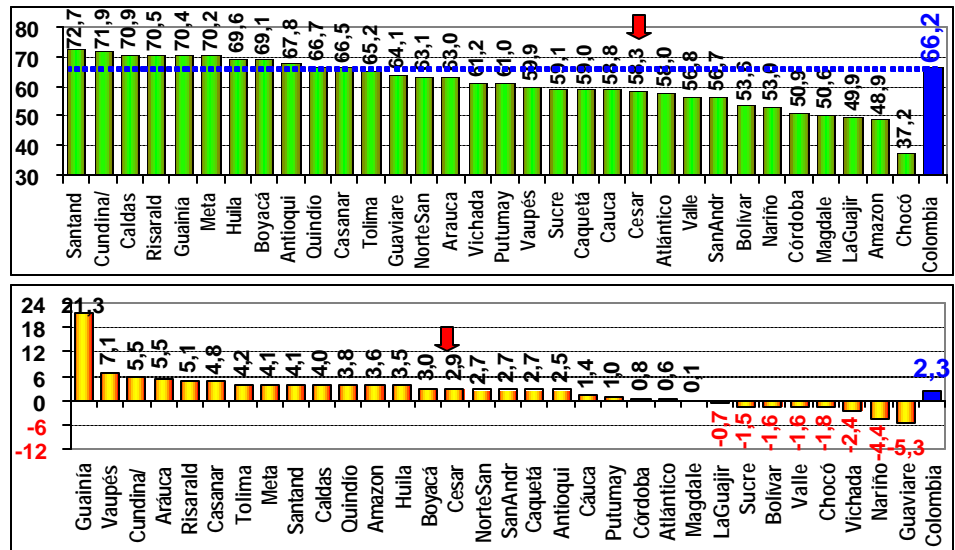


Gráfico 2.14.C
Filosofía

Superan los 45 puntos el 46,1% de los alumnos, 0,8% más que en el promedio nacional.

En 2003 Cesar mejoró, pues un 1,5% más de sus alumnos superó los 45 puntos. Avanzó mientras la nación retrocedió, con lo cual pasó de estar por debajo a quedar arriba del promedio del País.

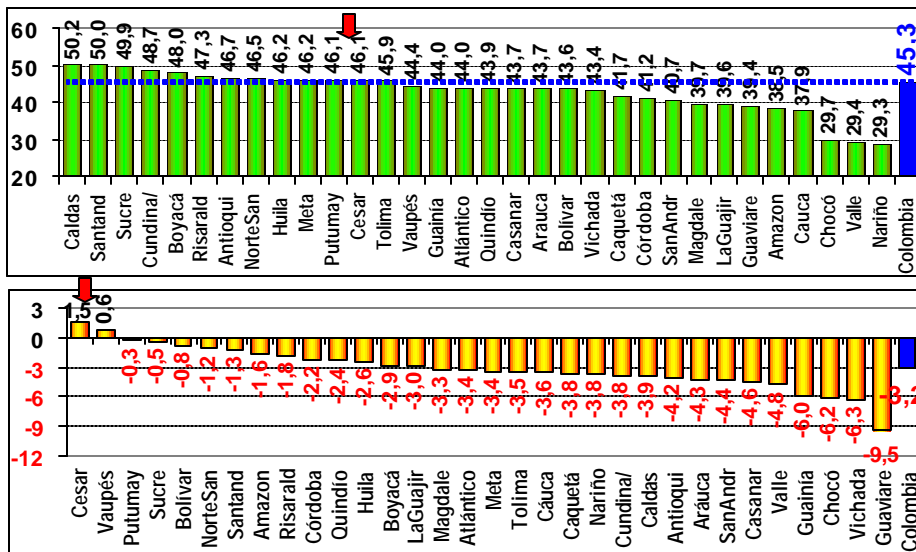
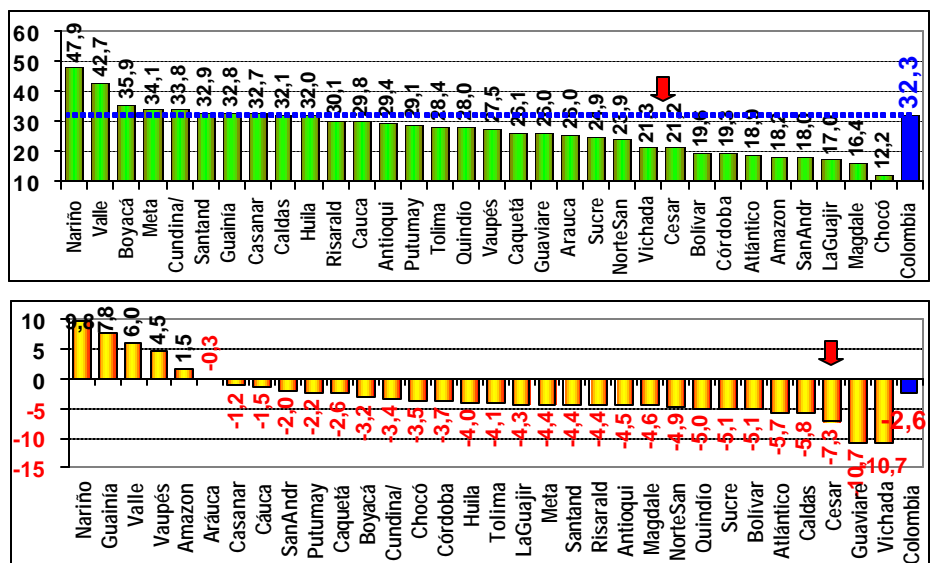


Gráfico 2.14.D
Geografía

Superan los 45 puntos el 21,2% de los alumnos, 11,1% menos que en el promedio nacional.

En 2003 Cesar empeoró, ya que un 7,3% menos de sus alumnos superó los 45 puntos. Retrocedió más que la nación, con lo cual pasó de estar arriba del promedio nacional a quedar por debajo.



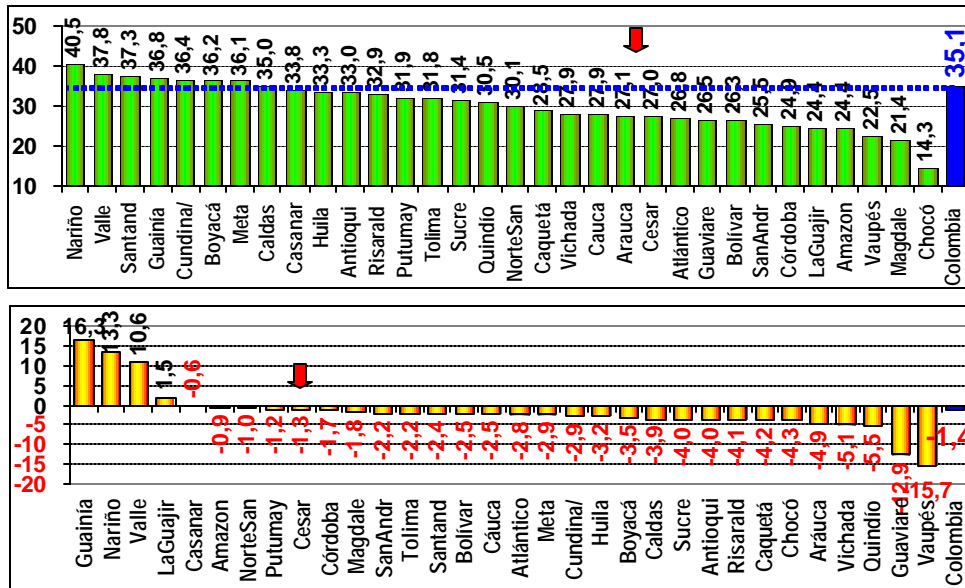


Gráfico 2.14.E Historia

Sobre 45 puntos está el 27,0% de los alumnos, 8,1% menos que en el promedio nacional.

En 2003 Cesar empeoró, ya que un 1,3% menos de sus alumnos superó los 45 puntos. Retrocedió menos que Colombia, con lo cual su desventaja comparativa disminuyó ligeramente.

Gráfico 2.14.F Biología

Superaron los 45 puntos el 39,7% de los alumnos, 4,5% menos que en el promedio nacional.

En 2003 Cesar mejoró, al lograr que un 4,7% más de sus alumnos superara los 45 puntos. Avanzó más que el País, con lo cual su desventaja se redujo.

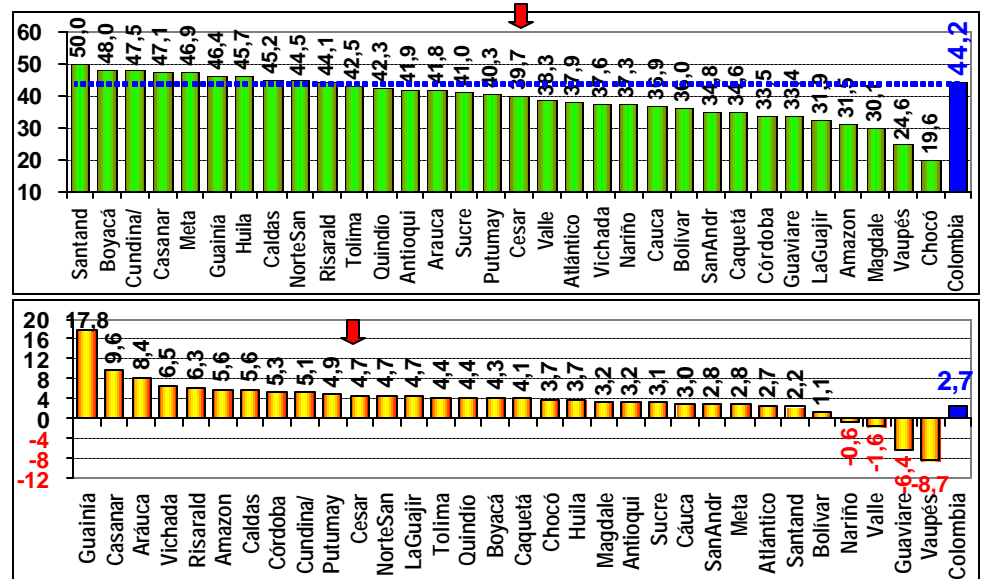


Gráfico 2.14.G Química

Con más de 45 puntos está el 32% de los alumnos, 3,3% menos que en el promedio nacional.

En 2003 empeoró, ya que un 0,2% más de sus alumnos no superó los 45 puntos. Retrocedió mientras Colombia avanzó, con lo cual su desventaja aumentó.

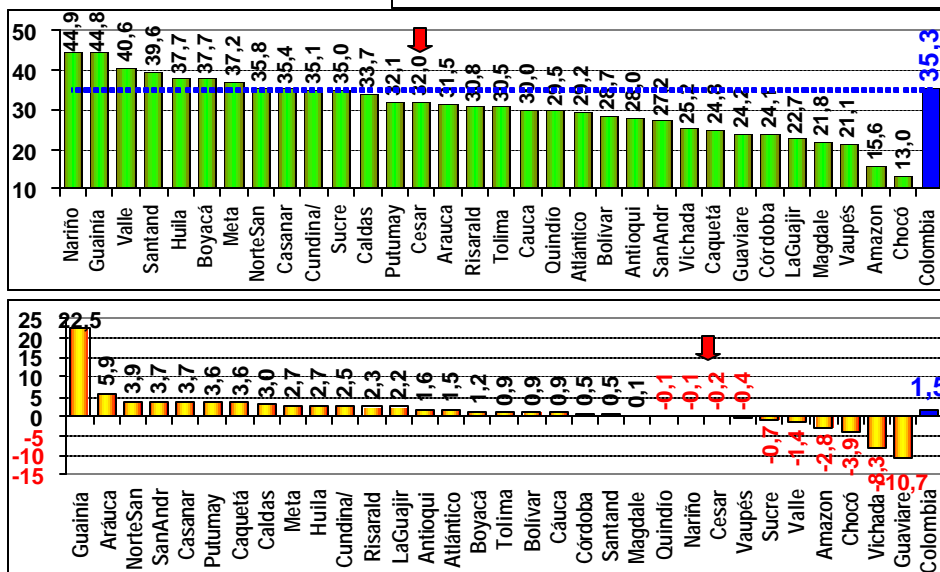


Gráfico 2.14.H
Matemáticas

En Cesar logran superar los 45 puntos el 22,2% de los alumnos, 3,4% menos que en el promedio nacional.

En 2003 Cesar mejoró, pues un 0,6% más de sus alumnos superó los 45 puntos. Avance superior al del País, disminuyendo en consecuencia levemente su desventaja con la nación.

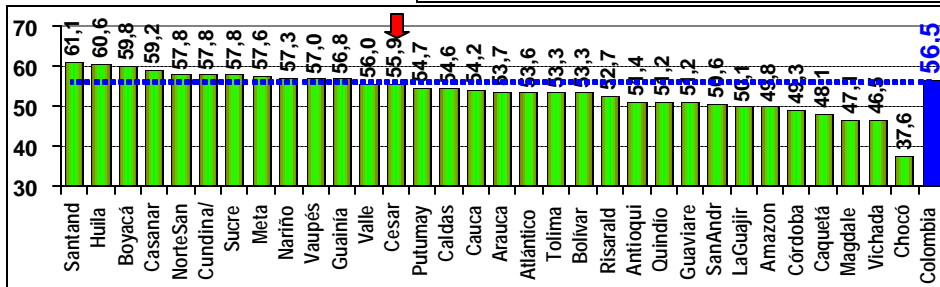
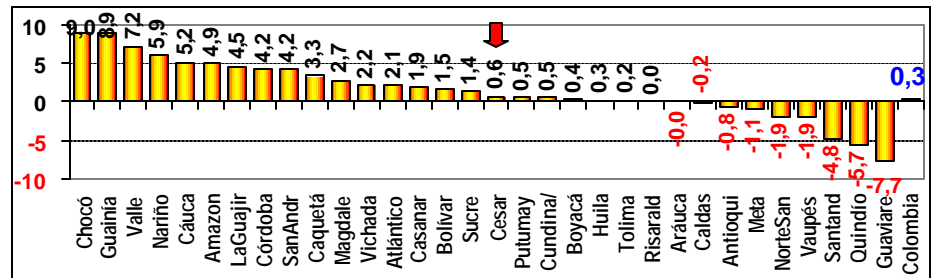
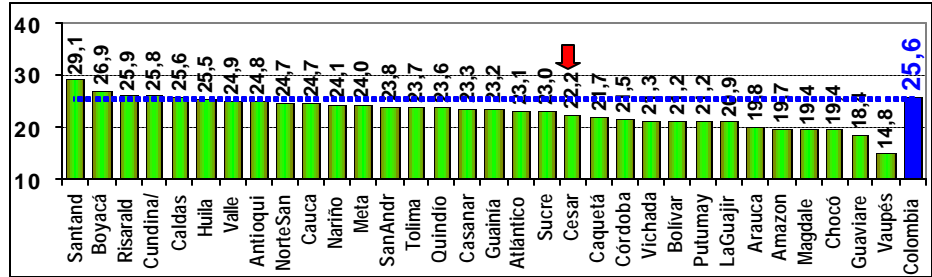
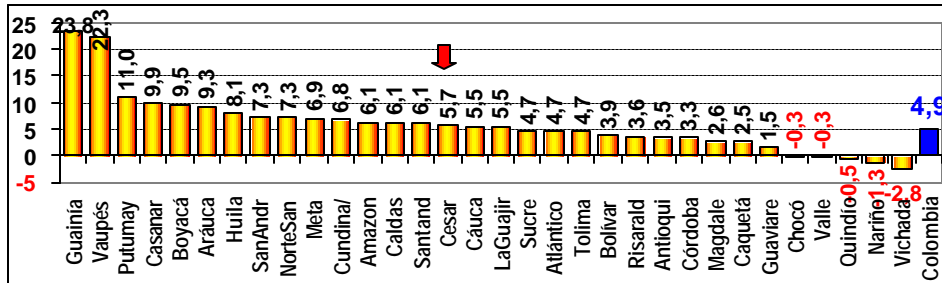


Gráfico 2.14.I
Física

Superan los 45 puntos el 55,9% de los alumnos, 0,6% menos que en el promedio nacional.

En 2003 Cesar mejoró, ya que un 5,7% más de sus alumnos superaron los 45 puntos. Avanzó más que la nación, por tanto su desventaja disminuyó.



Inglés

Sobre 45 está el los alumnos, menos que promedio nacional.

En 2003 Cesar empeoró, ya que un 3,7% menos de sus alumnos superó los 45 puntos. Retrocedió mientras el País avanzó, con lo cual su desventaja creció.

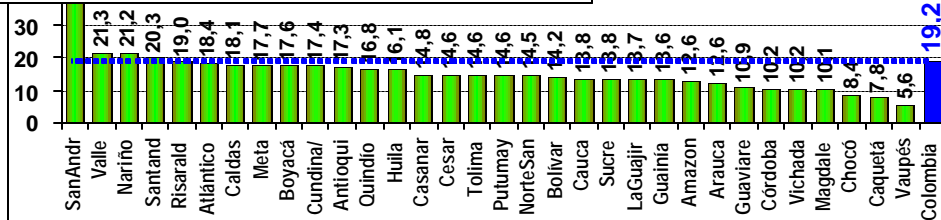
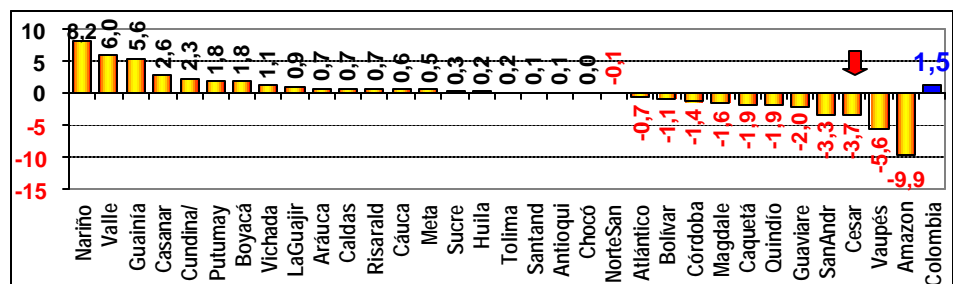


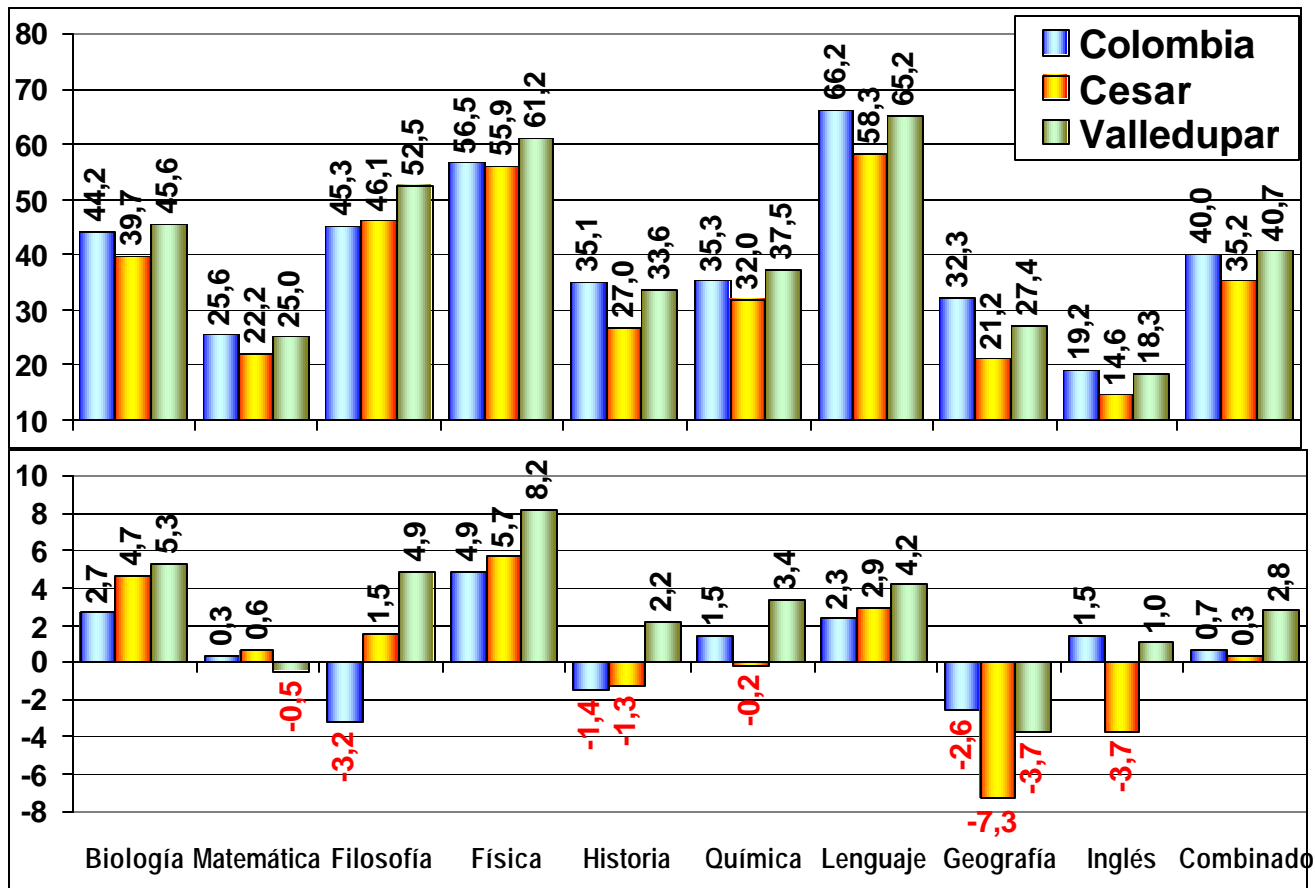
Gráfico 2.14.J

puntos 14,6% de 4,6% en el



Para Cesar y Valledupar, podemos apreciar en la gráfica siguiente tanto el porcentaje de estudiantes que en 2003 superó los 45 puntos en cada área y en el promedio total combinado de las nueve básicas, como su evolución del 2002 al 2003.

Gráfico 2.15 - Porcentaje 2003 y Evolución 2002 - 2003 por Área



Valledupar, en el combinado de las 9 áreas avanzó 2,8% en 2003 respecto a 2002, mientras la nación avanzó un 0,7%, pasando de estar 1,4% por debajo del promedio nacional a estar 0,7% por encima, quedando ahora en 40,7%.

Valledupar en 2003 se encuentra por debajo de los promedios nacionales en Matemáticas, Historia, Geografía e Inglés. Retrocedió en 2003 en Matemáticas y Geografía. En Inglés avanzó pero en menor medida que la nación y en consecuencia perdió terreno. Destacan los significativos avances en Física, Biología, Filosofía y Lenguaje. Filosofía es en 2003 el área en que tienen la mayor ventaja comparativa con la nación, 7,2% por encima, debido a que mejoraron 4,9% mientras el promedio nacional disminuyó en 3,2%.

2.3 Pruebas de Calidad de la Educación Superior - ECAES

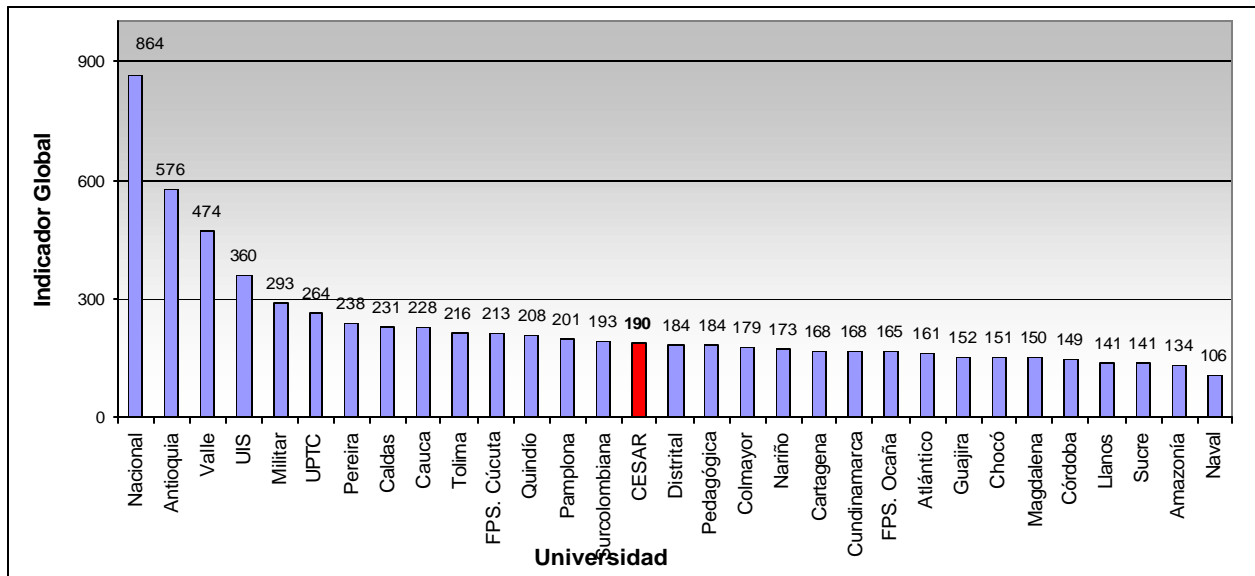
No disponible a la fecha.

2.4. Acreditación de Programas y Nivel de Complejidad de las IES

No disponible a la fecha información de acreditación de programas.

En el Gráfico No. 2.16 se ilustra la posición relativa de las principales universidades del país de acuerdo con un indicador global de complejidad y gestión². La Universidad del Cesar se ubica dentro del grupo de complejidad media.

Gráfico No. 2.16
Indicador Global de Complejidad y Gestión – 2002



En el Cuadro No. 7 se muestran algunos indicadores operativos, financieros y de calidad de la Universidad Popular del Cesar, comparados con universidades de similar nivel de complejidad.

Cuadro No. 7
Comparación Universidades Con Complejidad Media, 2003

Indicador	Universidad Popular del Cesar	Universidad del Quindío	Universidad de Pamplona	Universidad Surcolombiana	Universidad Distrital "Francisco José de Caldas"	Universidad Pedagógica Nacional
Número de estudiantes (pregrado y posgrado)	7.802	9.735	16.109	6.301	21.221	5.542
Docentes de Planta	250	234	368	608	380	49
Presupuesto Total	19.465	37.950	43.591	32.337	94.134	41.636
Transferencias Nación (mill. \$)	11.190	21.641	11.977	22.104	7.282	27.581
Costo por alumno (mill. \$)	2,5	3,9	2,7	5,1	4,4	7,5
Asignación por alumno Nación (mill. \$)	1,4	2,2	0,7	3,5	0,3	5,0
Origen	Nacional	Territorial	Territorial	Nacional	Territorial	Nacional
ECAES - Medicina 2002	No aplica	558	No aplica	538	No aplica	No aplica
ECAES - Ingeniería 2002		No aplica	506	No aplica	432	
			Medio		baño	

FUENTE: Dirección de Educación Superior - MEN, Oficina de Planeación y SNIES - ICFES.

² ICFES, Documento del Trabajo. Diciembre 2002. Este indicador pondera variables como el nivel de estudios de los docentes; investigación; estudiantes por nivel educativo; oferta de programas; eficiencia de gestión administrativa; y programas acreditados.

Los 425 docentes que impartían educación al nivel superior en el Departamento del Cesar registraban los siguientes niveles de educación: 53 con licenciatura, 264 profesionales, 86 con especialización, 20 con maestrías y 2 con doctorado.

2.4. Programa Nacional de Bibliotecas Educativas

Dentro del Programa Nacional de Bibliotecas Educativas para el Departamento, se adjudicaron en la primera fase a las Escuelas Normales Superiores de los Municipios de Manaure y Río de Oro con una Biblioteca a cada uno, cuyo costo individual fue de \$70 millones. Para la segunda fase se entregaron cuatro bibliotecas con costo individual de \$44 millones a los municipios de Codazzi (2), Bosconia (1) y Valledupar (1).

3. EFICIENCIA

3.1 Tasas de Eficiencia Interna

Los indicadores de eficiencia interna miden la capacidad del sistema para retener a la población que ingresa y de promoverla de un grado al siguiente hasta culminar el respectivo nivel.

Para el Departamento del Cesar la tasa de aprobación anual³ en 2001 fue del 85%, ligeramente superior al promedio nacional (84%). La tasa de reprobación anual⁴ fue igual al promedio nacional (7%). El índice de deserción anual⁵ fue del 8%, superior a la media nacional (7%). La tasa de aprobación para el Municipio de Valledupar era más alta que la del Departamento y la Nación, de 90%. La tasa deserción de los estudiantes de Valledupar es menor que la del Departamento y la de la Nación (Cuadro No. 3.1).

Cuadro No. 3.1
Tasas de Eficiencia Interna Oficial y no Oficial

OFICIAL Y NO OFICIAL	COLOMBIA		CESAR		VALLEDUPAR	
	2000	2001	2000	2001	2000	2001
APROBADOS	84%	84%	83%	85%	90%	90%
REPROBADOS	9%	9%	9%	7%	5%	5%
DESERTORES	7%	7%	9%	8%	5%	5%

FUENTE: MEN – DANE C600

Las tasas de eficiencia no incluyen prejardín ni jardín

3.2. Relación Alumno/Docente

No disponible a la fecha.

3.3 Modernización de las Secretarías de Educación

En el marco del Plan de Desarrollo Educativo, el Ministerio de Educación Nacional adelanta una estrategia de modernización integral de la gestión de las Secretarías de Educación. En desarrollo de esta estrategia, el Departamento y Valledupar firmaron el convenio para la ejecución del Plan de Modernización entre sus respectivas Secretarías de Educación y el Ministerio de Educación Nacional.

³ Proporción de alumnos que al finalizar el año lectivo cumplen los requisitos académicos para matricularse en el grado inmediatamente superior al año siguiente

⁴ Proporción de alumnos que al finalizar el año lectivo no cumplen con los requisitos académicos para matricularse en el grado inmediatamente superior al año siguiente.

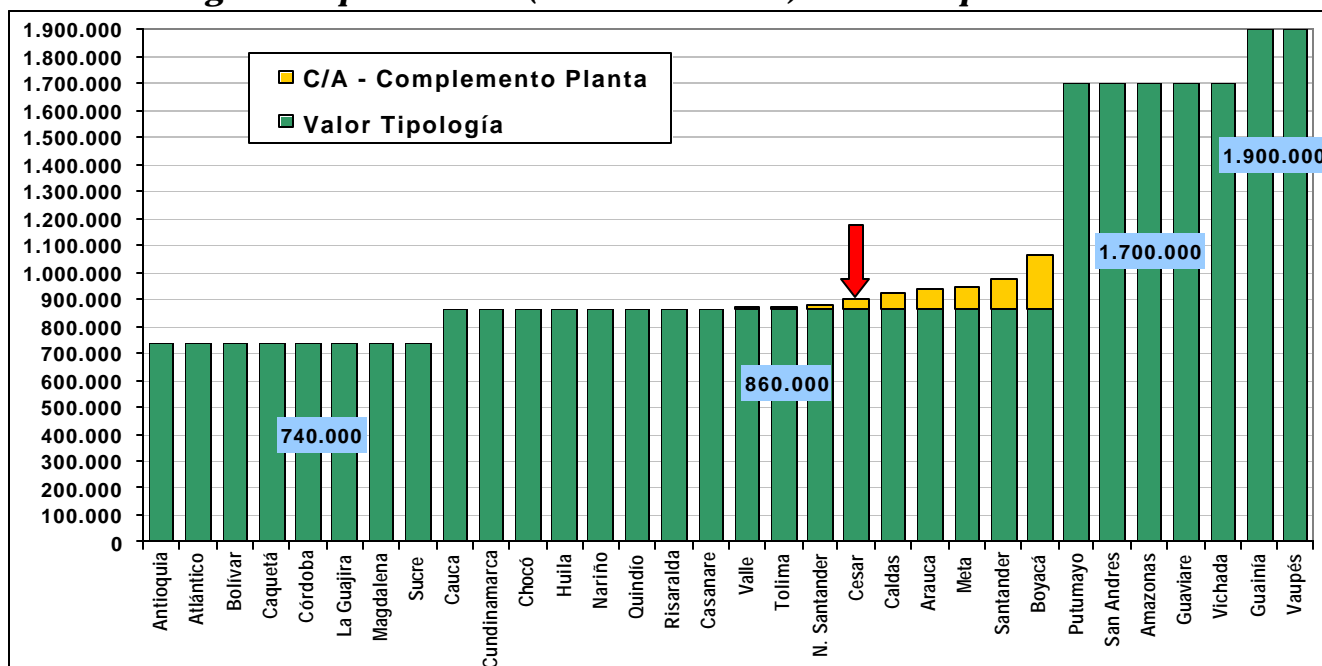
⁵ Proporción de alumnos matriculados que durante el año lectivo, por diferentes motivos, abandonan sus estudios sin haber culminado el grado.

4. RECURSOS FINANCIEROS

4.1 Sistema General de Participaciones - SGP

La distribución de recursos del Sistema SGP para 2004 se realiza de acuerdo con criterios y parámetros establecidos en la Ley 715 de 2001. Las entidades territoriales se clasifican en grupos de tipologías educativas para la asignación de recursos por niño atendido. A partir de la matrícula en las instituciones educativas oficiales, se calcula la planta de docentes, directivos docentes y administrativos requeridos. La planta óptima requerida considera los diferentes niveles educativos y la proporción de niños en las zonas rurales y urbanas. Las tipologías incorporan además los costos asociados a la dispersión de la población. Cada tipología establece una asignación básica por alumno que se ilustra en los gráficos 4.1.A y 4.1.B para cada departamento y municipio certificado.

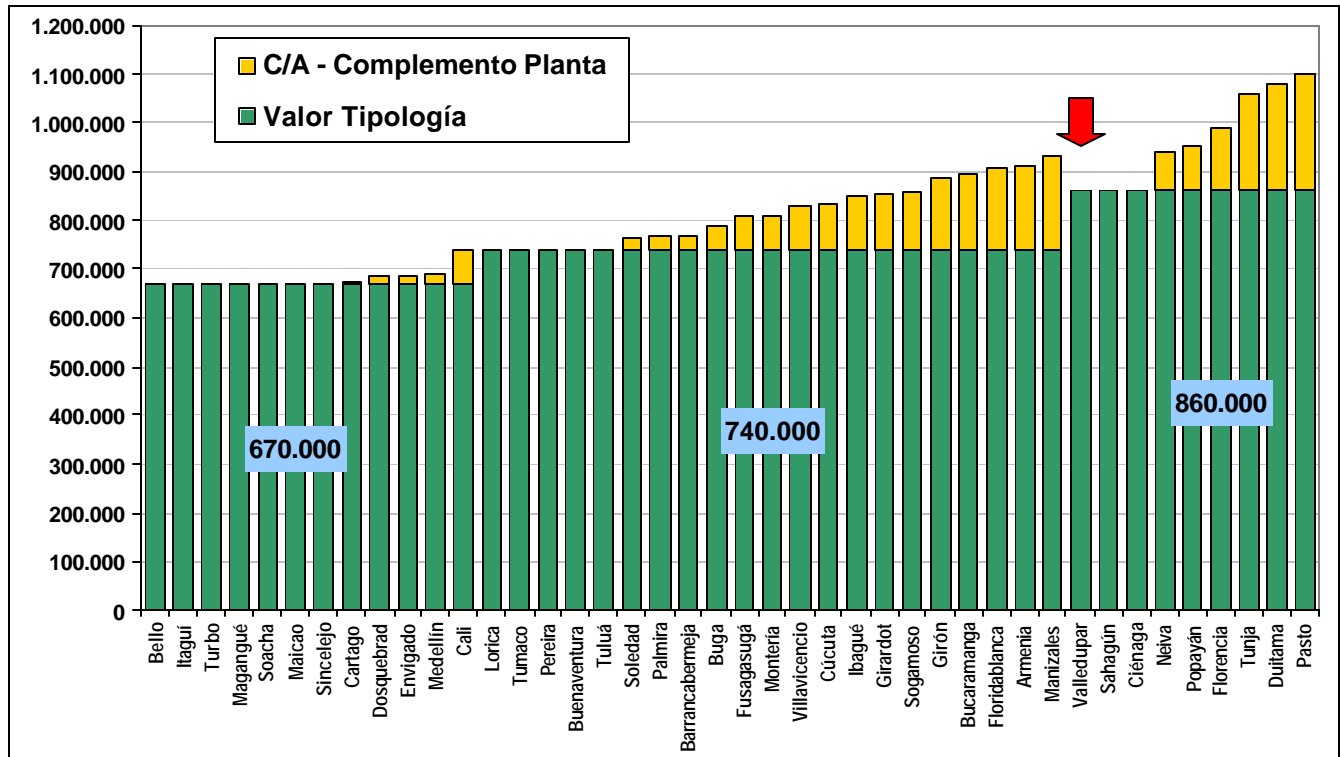
Gráfico No. 4.1.A
Asignación por Alumno (Funcionamiento) 2004 - Departamentos



En forma adicional a la asignación básica por alumno atendido, se tiene en cuenta una asignación complementaria cuyo propósito es reconocer para algunos departamentos y municipios certificados los mayores costos de planta docente en aquellos casos en que su promedio de escalafón sea superior al promedio nacional (11); esta asignación complementaria está representada en las gráficas en amarillo o gris claro para impresión en blanco y negro. La política del Gobierno Nacional es que hacia futuro se pueda mantener esta asignación complementaria únicamente en la medida en que los estudiantes mantengan resultados satisfactorios en las pruebas SABER e ICFES.

Las entidades territoriales recibirán recursos adicionales para asegurar el buen manejo y administración de los recursos del SGP. Esta suma, denominada "Cuota de Administración" equivale al 1% de la transferencia básica para la prestación del servicio educativo.

Gráfico No. 4.1.B
Asignación por Alumno (Funcionamiento) 2004 - Municipios Certificados



En aquellas entidades donde existan estudiantes subsidiados en instituciones de carácter privado, se asignarán recursos por alumno atendido sobre la base de la tipología correspondiente.

Por último, el Gobierno Nacional asigna a las entidades territoriales los recursos destinados al mejoramiento de la calidad educativa. Estos recursos son transferidos directamente a los municipios, y se distribuyen en forma proporcional a la matrícula y al Índice de Necesidades Básicas Insatisfechas (NBI) de cada municipio.

Cuadro No. 4.1
Transferencias Sistema General de Participaciones 2004

	CESAR		VALLEDUPAR	
	Asignación por Alumno	Asignación Total	Asignación por Alumno	Asignación Total
Maticula Oficial 2003	91.126		74.370	
	(\\$)	(mill \\$)	(\\$)	(mill \\$)
Tipología	860.000	122.376	860.000	60.709
Complemento Planta		6.166		0
Subsidios		1.459		410
Cuota de Administración		1.224		607
Calidad (1)		9.229		3.620
Ampliación Cobertura (2)				
Total Asignación		140.454		65.346

(1) Los recursos de calidad en el caso de los Departamentos, se transfieren directamente a los municipios no certificados.

(2) Por definir de acuerdo a la creación de nuevos cupos en 2004

Los recursos asignados en la vigencia 2004 se ilustran en el Cuadro No. 4.1, especificando la asignación por alumno y el total para cada componente.

Como resultado de la aplicación de la metodología descrita, se encuentra que en Cesar la estructura de costos de la planta óptima requerida es relativamente elevada, debido a que el escalafón promedio de sus docentes (11.3) es superior al promedio nacional. Por esta razón, al Departamento se le reconoce una asignación complementaria por encima de la asignación de su correspondiente tipología.

Cuadro No. 4.2
Recursos Sistema General de Participaciones 2003 y 2004 (Millones de \$)

DEPARTAMENTOS /MUNICIPIOS	2003			2004			DIFERENCIA		
	Funcional/	Calidad	Total	Funcional/	Calidad	Total	Funcional/	Calidad	Total
CESAR	103.353	8.196	111.549	131.225	9.229	140.454	27.872	1.033	28.905
VALLEDUPAR	53.276	3.764	57.040	61.726	3.620	65.346	8.450	-144	8.306
TOTAL	156.629	11.960	168.589	192.951	12.849	205.800	36.322	889	37.211

El cuadro N° 4.2 muestra que para el Total del Departamento, incluido Valledupar, el nuevo sistema de asignación de recursos significó un incremento en las transferencias anuales por valor de \$37.211 millones (22%).

Valledupar crece en sus transferencias en \$8.306 millones (15%).

El ente Departamental aumenta sus recursos en cuantía de \$27.872 millones (27%)

Los municipios no certificados del Cesar en su conjunto recibieron un aumento en sus transferencias para calidad educativa. Con el nuevo sistema de asignación por alumno, además de tener el NBI como factor de distribución, 8 de los 24 municipios no certificados del Cesar disminuyeron en sus asignaciones por alumno y 16 aumentaron (ver Anexo 1).

Los recursos de alimentación escolar para el 2004 asignados en el CONPES 077 son:

Cuadro No. 4.3
Recursos Alimentación Escolar 2004 (Millones de \$)

	CESAR (1)	VALLEDUPAR
Recursos 2004	1.239	266

NOTA: Se transfieren directamente a cada municipio.

4.2 Recursos de Ley 21

Durante la vigencia 2001, el Ministerio de Educación Nacional asignó recursos provenientes de los recaudos parafiscales de la Ley 21 para 8 proyectos de infraestructura y dotación escolar en el Departamento del Cesar, por valor de \$1.202 millones. En 2002 se aprobaron 8 proyectos con una asignación de recursos de \$1.650 millones.

En 2003 el Departamento radicó 29 proyectos por \$8.371 millones, de los cuales 18 están en revisión técnica. Al Ministerio de Educación le solicitan recursos por valor de \$3.436 millones y se beneficiarían 4.852 estudiantes. Sin embargo, Cesar cuenta con una asignación preliminar de \$1.675 millones.

4.3 Fondo Nacional de Regalías - FNR

Durante la vigencia de 2003 los miembros de la Comisión Nacional de Regalías distribuyeron recursos para dos proyectos enfocados a la ampliación de cobertura por valor de \$336 millones en el Municipio de Aguachica, con lo cual se espera incrementar la matrícula en 720 nuevos cupos. Para el caso del Municipio de Valledupar el monto asciende a \$1.100 millones, con un incremento esperado en matrícula de 2.137 cupos.

En la Sierra Nevada de Santa Marta se adelantaron los siguientes proyectos:

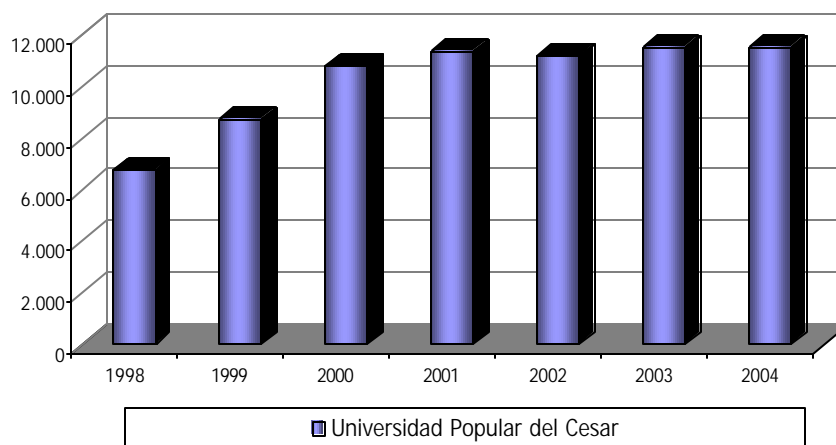
- ✓ En el año 2003 fue aprobado un proyecto para **Fundación**, el cual benefició a **501** alumnos pertenecientes a población víctima del desplazamiento, por valor de **\$173 millones**, y uno para **Valledupar**, el cual benefició a **2.137** alumnos por valor de **\$1.096 millones**. Ya se aprobaron los recursos para garantizar la sostenibilidad de estos proyectos en el 2004.
- ✓ En el 2004 se aprobó un proyecto para el Magdalena por valor de **\$2.050.741** que beneficiará a **3.661** alumnos y empezará su ejecución en el 2005.

4.4. Subsidios Escolares

En desarrollo del Programa Familias en Acción, que provee asistencia y subsidios escolares y de nutrición para las familias más pobres de los municipios menores de 100.000 habitantes, el Departamento del Cesar recibe subsidios escolares para 4.216 familias, que benefician a 6.749 menores: un 63% para estudiantes de primaria y un 37% a estudiantes de secundaria. El valor de estos subsidios asciende a \$106 millones.

4.5. Transferencias para Educación Superior

Gráfico No. 4.2
Transferencias de la Nación a Instituciones de Educación Superior
(en millones de \$ corrientes)



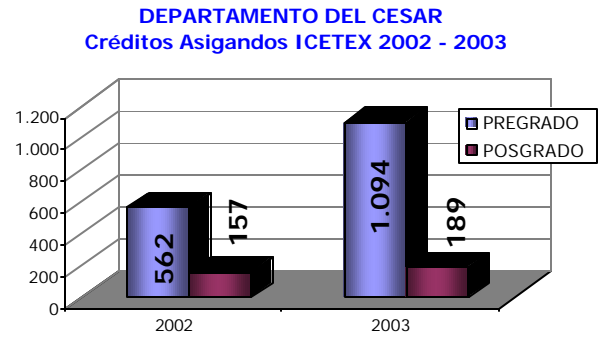
Fuente: Viceministerio de Educación Superior

4.6. Crédito para Educación Superior - ICETEX

Incremento significativo de créditos en 2003 respecto a 2002, 95% en pregrado y 20% en posgrado.

Valor Créditos 2003: \$186 millones.

Créditos aprobados 1er. Calendario 2004: 155 por \$171 millones.



ANEXO No. 1
Recursos de Calidad Municipios no Certificados

MUNICIPIO	Matrícula 2002	CALIDAD 2003	Per Cápita 2003	Matrícula 2003	CALIDAD 2004	Per Cápita 2004	Diferencia Per Cápita	% Variación Per Cápita
Aguachica	17.694	742.613.589	41.970	20.184	1.147.239.558	56.839	14.869	35.43%
Agustín Codazzi	13.652	625.386.077	45.809	13.645	814.713.150	59.708	13.899	30.34%
Astrea	5.132	324.223.921	63.177	5.180	374.443.510	72.286	9.109	14.42%
Becerril	3.713	301.659.756	81.244	3.952	272.897.729	69.053	-12.191	-15.01%
Bosconia	5.691	358.740.833	63.037	6.520	420.844.679	64.547	1.510	2.40%
Chimichagua	9.268	742.505.941	80.115	9.444	662.222.306	70.121	-9.994	-12.47%
Chiriguaná	5.991	344.447.508	57.494	6.647	447.105.265	67.264	9.770	16.99%
Curumaní	7.691	434.660.656	56.515	8.767	591.781.118	67.501	10.985	19.44%
El Copey	6.071	304.603.102	50.173	5.831	364.996.364	62.596	12.422	24.76%
El Paso	4.712	295.771.841	62.770	5.032	362.170.546	71.973	9.204	14.66%
Gamarra	3.211	254.384.620	79.223	3.373	207.947.141	61.651	-17.572	-22.18%
González	1.219	281.211.693	230.690	1.344	83.484.660	62.117	-168.574	-73.07%
La Gloria	3.377	300.576.836	89.007	3.754	247.673.430	65.976	-23.031	-25.88%
La Jagua de Ibirico	6.725	531.392.495	79.017	6.378	443.056.930	69.466	-9.551	-12.09%
Manaure	2.422	135.419.312	55.912	2.550	165.299.838	64.823	8.911	15.94%
Pailitas	4.648	309.313.756	66.548	4.968	315.601.225	63.527	-3.021	-4.54%
Pelaya	4.363	283.883.827	65.066	4.561	309.244.602	67.802	2.736	4.20%
Pueblo Bello	4.883	210.136.768	43.034	4.863	335.298.225	68.949	25.914	60.22%
Río de Oro	3.941	217.492.035	55.187	4.104	267.972.560	65.295	10.108	18.32%
La Paz	6.058	253.503.118	41.846	5.714	350.679.971	61.372	19.526	46.66%
San Alberto	4.549	164.507.048	36.163	4.589	240.062.542	52.313	16.149	44.66%
San Diego	3.693	207.410.170	56.163	3.423	208.724.392	60.977	4.814	8.57%
San Martín	4.797	243.817.229	50.827	4.501	280.601.009	62.342	11.515	22.66%
Tamalameque	4.302	328.273.920	76.307	4.670	315.147.211	67.483	-8.824	-11.56%
TOTALES	137.803	8.195.936.051	59.476	143.994	9.229.207.961	64.094	4.619	7,77%

Nota: A partir de la vigencia de 2003, con el ánimo de reducir las inequidades en la asignación de los recursos de calidad, se cambió la metodología para el cálculo de los dichos recursos. Se trata de asignar mayores montos a los entes territoriales con mayor matrícula y mayor índice de Necesidades Básicas Insatisfechas (NBI).